



Stichting PrimAH

Jaarverslag 2022

Bestuursverslag en jaarrekening
20 juni 2023



Openbaar Primair Onderwijs Aa en Hunze

Inhoud

INHOUD	2
VOORWOORD	3
1. HET SCHOOLBESTUUR	4
1.1 PROFIEL	5
1.2 ORGANISATIE	7
2. VERANTWOORDING VAN HET BELEID	11
2.1 ONDERWIJS & KWALITEIT	12
2.2 PERSONEEL & PROFESSIONALISERING	27
2.3 HUISVESTING & FACILITAIRE ZAKEN	30
2.4 FINANCIËEL BELEID	32
2.5 RISICO'S & RISICOBEBEERSING	34
3. VERANTWOORDING VAN DE FINANCIËN	37
3.1 ONTWIKKELING IN MEERJARIG PERSPECTIEF	38
3.2 STAAT VAN BATEN EN LASTEN EN BALANS	39
3.3 FINANCIËLE POSITIE	42
6. VASTSTELLING JAARREKENING EN JAARVERSLAG	74
7. BIJLAGEN	75
BIJLAGE 1: JAARVERSLAG RAAD VAN TOEZICHT STICHTING PRIMAH 2022	76
BIJLAGE 2: JAARVERSLAG GMR STICHTING PRIMAH 2022	78
BIJLAGE 3: LIJST MET AFKORTINGEN	80

Voorwoord

Hierbij presenteer ik u het jaarverslag van Stichting PrimAH over het jaar 2022. Het bestuursverslag vormt samen met de jaarrekening het jaarverslag. In dit verslag willen we u graag informeren over de belangrijkste ontwikkelingen, prestaties en uitdagingen die we het afgelopen jaar hebben ervaren.

2022 is het laatste jaar van ons huidig strategisch beleidsplan en we hebben in de tweede helft van het jaar dan ook intensief gewerkt aan het ontwikkelen van een nieuw koersplan dat onze richting en doelen voor de komende jaren zal bepalen. Dit proces is een resultaat van nauwe samenwerking met onze medewerkers, ouders en andere belanghebbenden, die allen een waardevolle bijdrage hebben geleverd aan het vormgeven van onze toekomstplannen.

Ons nieuwe koersplan is gebaseerd op onze overtuiging dat onderwijs de sleutel is tot persoonlijke groei, maatschappelijke participatie en een duurzame samenleving. We zijn vastbesloten om een omgeving te creëren waarin al onze leerlingen de kans krijgen om hun volledige potentieel te bereiken en zich te ontwikkelen tot zelfstandige, kritische en verantwoordelijke individuen.

Verder hebben we ook in 2022 te maken gehad met het nijpende probleem van het lerarentekort. De uitdaging om voldoende gekwalificeerde en gemotiveerde leraren aan te trekken en te behouden, blijft een punt van zorg. We hebben hard gewerkt aan het ontwikkelen van strategieën en het aangaan van samenwerkingsverbanden om deze kwestie aan te pakken. We hebben geïnvesteerd in professionele ontwikkeling, arbeidsvoorwaarden verbeterd en geprobeerd een aantrekkelijke werkomgeving te creëren voor docenten. We erkennen echter dat er meer inspanningen nodig zijn, zowel op lokaal als landelijk niveau, om dit probleem structureel op te lossen.

Op financieel gebied hebben we 2022 afgesloten met een positief netto resultaat van € 388.864, een voordeel ten opzichte van de begroting van € 844.420. Dit resultaat is grotendeels toe te schrijven aan de aanpassing van de bekostigingsbedragen naar aanleiding van de nieuwe cao. Een deel van de verhoging is ter dekking van de kosten in 2023 (denk hierbij aan de verhoging van de grondslag ABP als gevolg van de loonsverhoging in 2022 en wisselruimte voor nieuwe cao-onderhandelingen per 1 april 2023). Daarnaast is een deel van de extra bekostiging inzake het Nationaal Programma Onderwijs (NPO) nog niet besteed. De niet bestede middelen zullen in het komende jaar voor dit doel worden ingezet.

Ik nodig u van harte uit om het volledige jaarverslag van 2022 te lezen, waarin u gedetailleerde informatie vindt over onze prestaties en de verschillende initiatieven die we hebben ondernomen. We blijven vastberaden in onze inzet om het beste onderwijs te bieden aan al onze leerlingen, en we kijken met vertrouwen naar de toekomst, wetende dat we samen kunnen werken aan een betere en duurzamere wereld.

Jeroen Kleyberg,
Directeur-bestuurder.



1. Het schoolbestuur

Stichting PrimAH verzorgt het openbaar onderwijs in de gemeente Aa en Hunze. Het onderwijs wordt verzorgd door ongeveer 200 personeelsleden voor rond de 1500 leerlingen. Er zijn 12 scholen, verspreid over de gemeente Aa en Hunze, elk geleid door een schooldirecteur.



1.1 Profiel

Missie & visie

Missie

Stichting PrimAH staat voor:

- ✓ **Hart voor goed onderwijs**
- ✓ **Hart voor kinderen**
- ✓ **Hart voor personeel**

Visie

Vanuit haar maatschappelijke verantwoordelijkheid draagt Stichting PrimAH bij aan de ontplooiing van alle talenten van kinderen. Hierbij is het de plicht van Stichting PrimAH constant te werken aan de verdere verbetering van het onderwijs. Het onderwijspersoneel heeft hierin een centrale rol.

Personeel wordt gestimuleerd zich maximaal te ontplooiën, waardoor goed onderwijs plaatsvindt. We werken op basis van vertrouwen en nemen en geven verantwoordelijkheid. Openheid en respect zijn waarden die in de scholen zichtbaar zijn. In al ons handelen zijn we consequent en transparant.

We werken continu aan verbetering van het onderwijs, met goede schoolresultaten op het gebied van kennis, vaardigheden en sociaal-emotionele ontwikkeling van de kinderen als meetbaar gevolg. Dit doen we in een cultuur waarin we open staan voor nieuwe ideeën en veranderingen.

Bij alles wat we doen vragen we ons altijd af:

“Wat draagt het bij aan de ontwikkeling van het kind?”

“Wat draagt het bij aan het werkplezier en de kwaliteit van iedereen bij PrimAH?”

Ons motto is dan ook:

**Hart voor kinderen en hart voor personeel, samen ontwikkelen we ons
De kwaliteit van het onderwijs staat altijd centraal**

Kernwaarden

Vanuit haar maatschappelijke verantwoordelijkheid draagt Stichting PrimAH bij aan de maximale ontplooiing van alle talenten van kinderen. We werken constant aan de verdere verbetering van het onderwijs. Het onderwijspersoneel heeft hierbij een centrale rol. Leerkrachten worden gestimuleerd zich maximaal te ontplooiën, waardoor er kwalitatief goed onderwijs plaatsvindt.

Daarom werken we met de volgende vijf kernwaarden:

1. Onderwijs dat PrimAH past
2. De leerkracht in Balans
3. De school in haar omgeving
4. Klasse! Management
5. Omarmen en vasthouden

Strategisch beleidsplan

Schooljaar 22-23 is het laatste jaar van het huidige strategisch beleidsplan 2019-2023 “Samen werken we voor PrimAH Onderwijs”

De volgende vijf punten zijn de belangrijkste speerpunten uit het Strategisch beleidsplan:

1. PrimAH eigenaarschap waar het hoort!
2. PrimAH zicht op Financiën
3. PrimAH onderwijs kwaliteit verhogen door heldere PDCA's
4. PrimAH personeelsbeleid
5. PrimAH IKC's /scholen die op de toekomst zijn gericht (denk hierbij ook aan duurzaamheid)

Meer over het strategisch beleid is te vinden op <http://www.primah.org/documenten>

Toegankelijkheid & toelating

Stichting PrimAH verzorgt het openbaar onderwijs in de gemeente Aa en Hunze door ongeveer 200 personeelsleden voor rond de 1500 leerlingen. Er zijn 12 scholen, verspreid over de hele gemeente, elk geleid door een schooldirecteur.

Alle kinderen zijn welkom op onze scholen en verdienen een zo passend mogelijke plek in het onderwijs. Onderwijs dat leerlingen uitdaagt, dat uitgaat van hun mogelijkheden en rekening houdt met hun beperking. Kinderen gaan, als het kan, naar het regulier onderwijs. Zo worden ze zo goed mogelijk voorbereid op een vervolgopleiding en op een plek in de samenleving.

1.2 Organisatie

Contactgegevens

- Stichting PrimAH
- Bestuursnummer 41899
- Postbus 35, 9460 AA Gieten
- Spiekersteeg 1, 9461 BH Gieten
- 0592-333800
- info@primah.org
- www.primah.org

Bestuur

Het College van Bestuur (CvB) vormt het bevoegd gezag van alle scholen van Stichting PrimAH, zijnde alle 12 openbare basisscholen in de gemeente Aa en Hunze.

Het CvB bestaat uit:

Jeroen Kleyberg, hierna te lezen als directeur-bestuurder.

In het reglement CvB zijn taken en bevoegdheden van de directeur-bestuurder vastgelegd.

Overzicht scholen

School	Website	Scholen op de kaart
OBS J. Emmens	www.obsjemmens.nl	www.scholenopdekaart.nl/basisscholen/gasselternijveen/11297/openbare-basisschool-j-emmens
OBS De Dobbe	www.obsdedobbe.nl	www.scholenopdekaart.nl/basisscholen/gasselte/11298/openbare-basisschool-de-dobbe
OBS De Flint	www.basisschooldeflint.nl	www.scholenopdekaart.nl/basisscholen/ekehaar/11299/basisschool-de-flint
OBS Gieten	www.obs-gieten.nl	www.scholenopdekaart.nl/basisscholen/gieten/7481/obs-gieten
OBS De Drift	www.obsdedrift.nl	www.scholenopdekaart.nl/basisscholen/grolloo/11301/basisschool-de-drift
OBS Bonnen	www.bonnarschool.nl	www.scholenopdekaart.nl/basisscholen/gieten/11302/bonnarschool
OBS Jan Thies	www.janthiesschool.nl	www.scholenopdekaart.nl/basisscholen/rolde/7482/basisschool-jan-thies
OBS Anloo	www.obsanloo.nl	www.scholenopdekaart.nl/basisscholen/anloo/7483/basisschool-anloo
SWS Oostermoer	www.swssoostermoer.nl	www.scholenopdekaart.nl/basisscholen/gieterveen/24701/samenwerkingschool-oostermoer
OBS De Eshoek	www.eshoek.nl	www.scholenopdekaart.nl/basisscholen/annen/7485/basisschool-de-eshoek
OBS PWA	www.pwaeext.nl	www.scholenopdekaart.nl/basisscholen/eext/7486/basisschool-prins-willem-alexander
OBS De Kameleon	www.dekameleoneexterveen.nl	www.scholenopdekaart.nl/basisscholen/eexterveen/11303/basisschool-de-kameleon

Organisatiestructuur

Bestuur

De directeur-bestuurder geeft leiding aan de gehele organisatie.

Stafbureau

Het stafbureau adviseert en ondersteunt de directeur-bestuurder en de schooldirecteuren bij het uitoefenen van hun functie en geeft uitvoering aan het beleid van de stichting.

De bezetting van het stafbureau ziet er als volgt uit:

Mw. Gea Linker	beleidsmedewerker financiën en onderwijshuisvesting
Mw. Cassandra Zwiers	beleidsmedewerker onderwijs
Mw. Cisca Oenema	beleidsmedewerker personeel en organisatie
Mw. Janet Buissink	bestuurssecretaris

Directies

De schooldirecteuren vormen samen het DIBO.

Het DIBO adviseert de directeur-bestuurder over beleidszaken en zaken van organisatorische aard.

Tevens is het een platform voor opinievorming en uitwisseling van kennis en ervaringen.

In het managementstatuut zijn de taken en bevoegdheden van de DIBO-leden omschreven.

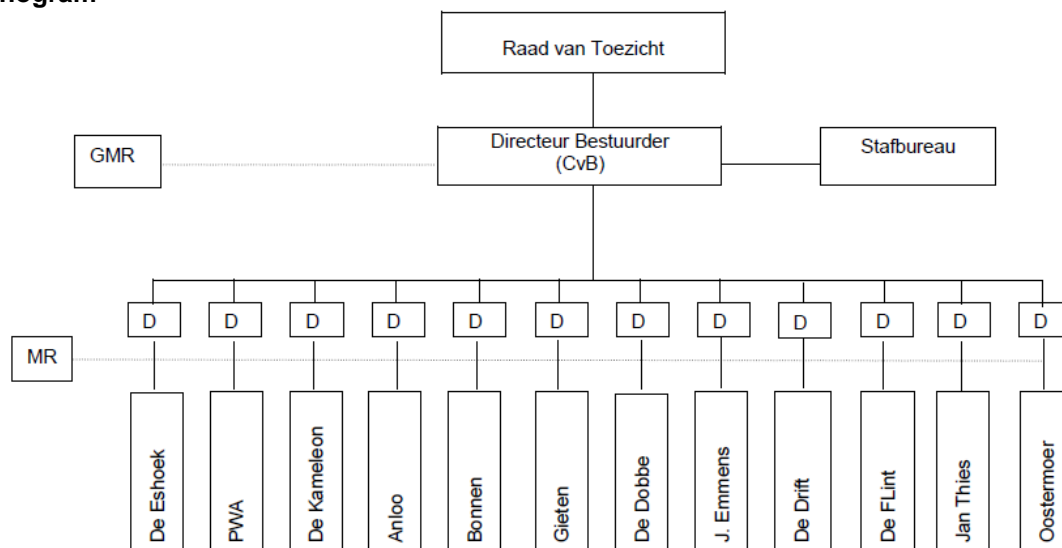
Het DIBO vergadert minimaal 5 keer per jaar. Ter voorbereiding van deze vergadering zijn twee werkgroepen ingesteld, te weten:

- **Projectgroep(naam):** Deze bereidt een **nieuw** beleidsvoorstel voor en kan afhankelijk van het onderwerp bestaan uit: directeur(en), stafmedewerker(s), IB(ers), leerkracht(en) of andere PrimAH medewerkers. Gedurende zijn werkzaamheden zorgt de projectgroep er regelmatig voor dat de overige DIBO leden worden meegenomen en dat ook zij hun overwegingen/meningen kunnen inbrengen. De directeur-bestuurder stelt nadat het beleidsstuk door de projectgroep in het DIBO is toegelicht (en na instemming/advies van de GMR en/of RvT) het beleidsstuk vast. De naam van de projectgroep is afhankelijk van het onderwerp van het beleidsstuk en wisselt, net als de samenstelling, per keer.
- **Staf(werkgroep):** Deze bereidt de technische/praktische uitvoering van wet- en regelgeving en bestaand beleid voor en bestaat uit: De stafmedewerker die verantwoordelijk is voor het betreffende onderwerp. Op aanvraag van de stafmedewerker kunnen directeuren, IB-ers of andere PrimAH medewerkers fungeren als sparringpartner. Gedurende de (voorbereidende) werkzaamheden neemt de stafmedewerker het DIBO mee in het gehele proces zodat iedereen inzicht heeft in het waarom. Nadat de uitwerking van de wet- en regelgeving of het bestaand beleid door de stafmedewerker in het DIBO is toegelicht, wordt hier door alle betrokkenen naar gehandeld en vervallen eventueel eerder gemaakte afspraken.

Besluitvorming

De directeur-bestuurder draagt zorg voor de vaststelling van besluiten.

Organogram



Intern toezicht

De Raad van Toezicht vormt het toezichthoudend orgaan van Stichting PrimAH en bestaat in 2022 uit:

Naam	Aandachtsgebied	Periode
Dhr. Fons Disch	- Voorzitter - Renumeratiecommissie	1-1 t/m 31-12
Mw. Heleen Kamphuijs	Financiën	1-1 t/m 31-12
Dhr. Albert Noord	Financiën	1-1 t/m 31-12
Mw. Karin Weening	Renumeratiecommissie	1-1 t/m 31-12
Dhr. Ed Verdonk		1-1 t/m 31-12

Voor het jaarverslag van de Raad van Toezicht verwijzen wij u naar bijlage 1.

De (gemeenschappelijke) medezeggenschap

Medezeggenschap in het onderwijs is verplicht en is vastgelegd in de Wet Medezeggenschap op Scholen (WMS). Elke school heeft een Medezeggenschapsraad (MR) en er is een overkoepelende Gemeenschappelijke Medezeggenschapsraad (GMR).

De GMR van Stichting PrimAH bestaat uit 8 leden: 4 personeelsleden en 4 ouders. Deze 8 personen vertegenwoordigen scholen uit twee clusters. Deze twee clusters worden jaarlijks gevuld op basis van de oktobertelling:

- Cluster 1 wordt gevormd door de scholen met (minimaal) de eerste 50% van de leerlingen, te beginnen bij de scholen met de grootste omvang.
- Cluster 2 wordt gevormd door de overige scholen.

Beide clusters leveren 2 personeelsleden en 2 ouders.

Voor het jaarverslag van de GMR verwijzen wij u naar bijlage 2.

Horizontale dialoog en verbonden partijen

Organisatie of groep	Beknopte omschrijving van de vorm van de samenwerking of dialoog
SWV PO 22.01	Stichting PrimAH maakt onderdeel uit van het samenwerkingsverband PO 22.01. In het PO verband nemen alle schoolbesturen deel uit de gemeenten Assen, Aa en Hunze, Midden Drenthe en Tynaarlo en zijn gezamenlijk verantwoordelijk voor het vorm geven van passend onderwijs binnen de regio. Het SWV vertegenwoordigt ongeveer 12.500 leerlingen. Circa 11,5% daarvan is afkomstig van Stichting PrimAH.
Gemeente Aa en Hunze	Stichting PrimAH is per 1 januari 2010 verzelfstandigd en werkt vanuit de door de gemeenteraad goedgekeurde statuten. De gemeente is ook een belangrijke partner als het gaat om huisvesting, lokale educatieve agenda, het VVE-beleid etc.
Zorgpartijen	We werken samen met Attenta om te kunnen voorzien in de ondersteuningsbehoefte van leerlingen.
Hogescholen	De samenwerking met de Hogescholen betreft vooral afspraken over opleidingsplaatsen voor PABO studenten. Hierbij is het mogelijk om mede te sturen op de kwaliteit van de PABO opleidingen. Hierdoor kan PrimAH ook in de toekomst beschikken over goed opgeleide leerkrachten. Het geeft ook de mogelijkheid om in vroegtijdig stadium talenten voor het onderwijs te ontdekken en aan ons te binden.
Kinderopvangorganisaties	Op een aantal scholen hebben externe kinderopvangorganisaties een plek in de school voor de organisatie van de BSO.
Personeel	Wekelijks verschijnt er vanuit het staffbureau een weekbericht met belangrijke mededelingen. Directies zorgen er voor dat deze informatie bij het personeel terecht komt. Daarnaast gaat de informatievoorziening ook via een nieuwsbrief.
(G)MR	Het bovenschools beleid en middelen worden besproken met de GMR. Op schoolniveau wordt de MR betrokken bij het schoolbeleid en de inzet van middelen.
Raad van Toezicht	In de frequente vergaderingen en via managementrapportages legt het bestuur verantwoording af aan de RvT over het gevoerde beleid en de inzet van middelen.

Klachtenbehandeling

Stichting PrimAH is aangesloten bij de commissie onderwijsgeschillen. Op onze website is de klachtenregeling te vinden. In 2022 zijn er zeven meldingen bij het bestuur binnen gekomen. Er hebben gesprekken plaats gevonden tussen de ouders en de beleidsmedewerker Onderwijs & Kwaliteit. Bij twee gesprekken is ook het College van Bestuur aanwezig geweest. Alle klachten zijn naar tevredenheid afgehandeld. Verder zijn er twee klachten binnengekomen die zijn afgehandeld via de commissie onderwijsgeschillen. Deze klachten zijn ongegrond verklaard.

Juridische structuur

De juridische structuur van PrimAH is een Stichting en is te vinden in het handelsregister bij de Kamer van Koophandel onder nummer 01167668. De officiële handelsnaam is "Stichting Openbaar Primair Onderwijs Aa en Hunze".

Governance

De scheiding tussen het bestuur en intern toezicht is vorm gegeven in de Statuten van Stichting PrimAH en het managementstatuut. Stichting PrimAH houdt zich aan de code Goed bestuur in het primair onderwijs (Zie: <https://www.poraad.nl/themas/goed-bestuur/code-goed-bestuur>). In deze code zijn basisprincipes vastgelegd omtrent professionaliteit van bestuurders, toezichthouders en managers in het primair onderwijs.

Functiescheiding

De Code Goed Bestuur benadrukt de verplichte scheiding van de functies van bestuur en intern toezicht binnen organisaties voor primair onderwijs. Bij Stichting PrimAH is sprake van organieke scheiding (two-tier).

2. Verantwoording van het beleid

Dit hoofdstuk bevat de verantwoording over het beleid van het bestuur in vier paragrafen over de verschillende beleidsterreinen:

1. Onderwijs & kwaliteit,
2. Personeel & professionalisering,
3. Huisvesting & facilitaire zaken en
4. Financieel beleid.

Centraal staan de in het strategisch beleidsplan gestelde doelen, het behaalde resultaat en de mogelijke vervolgstappen. De laatste paragraaf van dit hoofdstuk gaat in op de risico's en risicobeheersing.



2.1 Onderwijs & Kwaliteit

Onderwijskwaliteit

De onderwijskwaliteit is de kwaliteit van het onderwijs dat op de scholen van PrimAH wordt gegeven. Kwaliteit is meetbaar, het behalen van individuele leerwinst per leerling staat steeds centraal. Het belang van onze leerlingen staat voorop. Hiervoor wordt op onze scholen gebruik gemaakt van gevalideerde toetsen. Door gegevens te interpreteren is afstemming van het onderwijs mogelijk. Indien nodig worden bestaande schoolafspraken, bijvoorbeeld met betrekking tot het didactisch handelen, aangepast. De intern begeleider is hier de spin in het web. De aansturing heeft een sterk onderwijskundig karakter. Het onderwijs wordt consequent en systematisch geëvalueerd met alle betrokkenen in de school. Een gedegen kennis van de leerlijnen en leerdoelen is van belang om als leerkracht keuzes te kunnen maken in het gebruik van de lesmethodes. Wat kun je weglaten, wat wil je juist toevoegen en welke volgorde kies je. Werken en denken vanuit de leerdoelen biedt een nieuw houvast en vormt een kapstok voor het leerprogramma. Het versterkt het eigenaarschap van de leerlingen. De leerlingen profiteren van het onderwijs en ontwikkelen zich passend bij zijn/haar mogelijkheden. Onze leerlingen moeten zich veilig voelen, betrokken zijn en in staat worden gesteld om te leren. Onderwijskwaliteit betekent daarnaast niet alleen het aanleren van basisvaardigheden, maar ook het vormen van kinderen tot zelfstandige, zelfverantwoordelijke personen.

Naast de basiskwaliteit streven we naar ambitie. Er is actief aandacht voor wat goed gaat, wat werkt. Daarnaast richten we ons op de PLUS van de school, op hoge verwachtingen en het waarmaken van ambities. Scholen zijn binnen wet- en regelgeving autonoom in het maken van beredeneerde keuzes. Tijdens de schoolbezoeken van de beleidsmedewerker Onderwijs & Kwaliteit en de bestuurder van stichting PrimAH worden deze keuzes besproken en indien nodig aangescherpt en/of bijgesteld.

Zicht op de onderwijskwaliteit

Op de scholen van stichting PrimAH maken we vanaf het schooljaar 2020-2021 gebruik van een kwaliteitscyclus om de onderwijskwaliteit te monitoren en waar nodig te verbeteren. Aan het begin van het schooljaar schrijven de directeurs van de scholen een document, waar beschreven wordt hoe er onderwijskundig zicht is op de kwaliteit van het onderwijs. De Plan-Do-Check-Act cyclus is hier herkenbaar om grip te houden en om zodanig continu te verbeteren en aan te passen waar nodig. Het bestuur heeft een intern analyseteam dat vanaf september 2020 de documenten 'Zicht op Onderwijskwaliteit' bestudeert. In dit document zijn alle indicatoren van de inspectie verwerkt. Jaarlijks wordt dit plan herschreven, zodat telkens wordt aangegeven of de school nog steeds op het goede kwaliteitsspoor zit. Daarnaast is er aandacht voor nieuwe ambities en is er toegevoegd welke groei er wordt doorgemaakt.

Op de scholen wordt het systeem PlanB² gebruikt om de inrichting van het onderwijs en de ondersteuning aan de leerlingen inzichtelijk te maken. De winst hiervan is, dat gegevens allemaal op één plek staan en niet meer in meerdere documenten staan. De visie van PlanB² is gericht op het organiseren van kwalitatief goed en afgestemd onderwijs. Essentieel is daarnaast, dat er adequaat directe feedback plaats vindt.

Er is op de PrimAH scholen ook expliciet aandacht voor de sociaal-emotionele ontwikkeling, naast de basisvaardigheden. Er wordt onder andere veelvuldig gebruik gemaakt van de lessen Rots & Water. In het schooljaar 2022-2023, is het na twee coronajaren, nog meer van belang om goed zicht te houden/krijgen op de ondersteuningsbehoeften van leerlingen, kennis te hebben van de leerlijnen en verdieping te zoeken in de vakdidactische vaardigheden. De NPO-gelden zijn ook vooral hierop ingezet.

Op welke manier werkt het bestuur aan de onderwijskwaliteit?

De directeur-bestuurder bezoekt de scholen 3 keer per jaar en spreekt daarbij het team en de schooldirecteur. Onderwerpen van gesprek zijn daarbij de voortgang van de actieplannen en eventuele actuele onderwerpen. Het eerste bezoek in okt/nov is samen met de beleidsmedewerker O&K. Het jaarplan en onderwijskwaliteit staan centraal in dit gesprek. De overige gesprekken van de directeur-bestuurder zijn in feb/mrt en juni. Daarnaast bezoekt de beleidsmedewerker alle scholen nog in jan/feb en juni/juli. Tijdens deze bezoeken staan de resultaten en de analyses van de midden- en eindtoetsen centraal. Indien nodig kan gebruikt gemaakt worden van de volgende ondersteuningsmogelijkheden:

- Inschakelen themateam PrimAH
- Inschakelen PET team op schoolniveau
- Inkopen/inzetten scholing
- Inschakelen interne kennis PrimAH
- Vervroegd inzetten van een externe audit

Kwaliteitsonderzoek

Vanaf januari 2022 werken we binnen PrimAH met een themateam en niet meer met een intern auditteam. Het themateam geeft ondersteuning op de scholen naar aanleiding van een hulpvraag. Het themateam is één van de ondersteuningsmogelijkheden binnen PrimAH vanuit regie op onderwijskwaliteit.

Themateam

Het themateam bestaat uit deskundigen vanuit de stichting en deze hebben 4x per jaar gezamenlijk overleg. De leden van het themateam zijn opgeleid om scholen te ondersteunen bij beredeneerde keuzes.



Het themateam:

*Henk Norbart, schooldirecteur; Jan Post, schooldirecteur;
Martine Sijtsma, intern begeleider; Sophie Hendriks, orthopedagoog;
Heleen Lammers, gedragspecialist.*

Werkwijze themateam:

	Hoe?	Wie?
1.	<p>Gedurende het schooljaar kan een ondersteuningsvraag gesteld worden. Deze ondersteuningsvraag wordt in samenspraak tussen de schooldirecteur en de beleidsmedewerker O&K geformuleerd.</p> <p><u>Voorbeeldvragen:</u></p> <p><i>De onderwijsresultaten voldoen niet aan de normen die door de inspectie zijn gesteld. Op welke manier kan ik vanuit onze bestaande werkwijze de resultaten nog meer beïnvloeden?</i></p> <p><i>Op school lukt het niet om planmatig werken in alle groepen structureel weg te zetten volgens de HGW-cyclus. Hoe kan ik PlanB2 effectiever inzetten om de ondersteuning meer planmatig vorm en inhoud te geven?</i></p> <p><i>Het technisch lezen in groep 3 komt bij 80% van de leerlingen moeilijk op gang, waardoor het aanvankelijk leesproces stagneert. Wij willen dat er een specialist in de klas komt kijken tijdens een leesles om de instructie en wellicht ook het leerkrachtgedrag te observeren. De aanbevelingen kunnen we gebruiken om de kwaliteit van het technisch lezen te verhogen.</i></p>	Schooldirecteur Beleidsmedewerker O&K
2.	De beleidsmedewerker O&K heeft de coördinatie en benadert op basis van de ondersteuningsvraag 1 á 2 leden van het themateam. Eventueel wordt er een interne specialist benaderd om het team te versterken, bijvoorbeeld een leesspecialist.	Beleidsmedewerker O&K
3.	Het aangewezen koppel neemt binnen twee weken contact op met de school en het lid van het themateam doet een (telefonische) intake. Hiervoor wordt een vastgesteld format (zie bijlage) gebruikt.	Lid themateam
4.	De schooldirecteur beschrijft kort en bondig de context naar aanleiding van de ondersteuningsvraag.	Schooldirecteur
5.	In samenspraak wordt er een moment gekozen (maximaal 2 uur) om een schoolbezoek te plannen. Het schoolbezoek moet binnen twee weken na de intake plaatsvinden.	Lid themateam Schooldirecteur
6.	Na het schoolbezoek wordt er een conclusie geformuleerd en worden er aanbevelingen gedaan. De tijdinvestering is maximaal twee uur.	Lid themateam Specialist (adviserend)
7.	De aanbevelingen worden gedeeld met de schooldirecteur en de beleidsmedewerker O&K.	Lid themateam
8.	De schooldirecteur is verantwoordelijk voor de verwerking van de aanbevelingen in bestaand schoolbeleid. Eventueel kan de schooldirecteur het advies van de beleidsmedewerker O&K inschakelen. De regie ligt bij de schooldirecteur.	Schooldirecteur Beleidsmedewerker O&K (adviserend)
9.	De schooldirecteur evalueert na 20 weken onderwijs het effect van de ondersteuning. Deze evaluatie deelt de schooldirecteur met de beleidsmedewerker O&K. Tijdens het volgende schoolbezoek informeert de schooldirecteur de beleidsmedewerker O&K wat het effect is geweest van de aanbevelingen vanuit het themateam.	Schooldirecteur

Opmerking: Iedere school van PrimAH krijgt 1 x in de 4 jaar een externe audit.

Planning externe audit

PrimAH scholen:

School:	2021-2022	2022-2023	2023-2024	2024-2025
Emmens	X			
De Dobbe	X			
PWA	X			
Drift			X	
Kameleon		X		
Eshoek	X			
Gieten			X	
Jan Thies		X		
Anloo		X		
Oostermoer				X
Flint				X
Bonnarschool				X

PrimAH Expertise Team

Het PrimAH Expertise team (PET) brengt jaarlijks verslag uit van de consultgesprekken die zij op school voeren. Het expertiseteam overlegt wekelijks middels een agenda om lopende zaken te bespreken. Indien nodig vinden er interventies plaats. Stichting PrimAH heeft een deel van de beschikbare ondersteuningsgelden ingezet in de vorm van extra formatie, oftewel buidels. Stichting PrimAH faciliteert in deze vorm de ondersteuning op de scholen zodat passend onderwijs zoveel mogelijk te realiseren is. Jaarlijks wordt de inzet geëvalueerd en de nieuwe inzet voor het jaar erop besproken.

De orthopedagogen en de gedragspecialist hebben als consultatieve leerlingbegeleider alle scholen binnen Stichting PrimAH minimaal drie keer structureel bezocht. Vanuit de CLB (consultatieve leerlingbegeleiding) zijn er psychodiagnostisch onderzoeken gedaan, observaties door de orthopedagoog en psycholoog en gedragsobservaties door de ambulante begeleider uitgevoerd.

Het PET heeft diverse deskundigenadviezen geschreven t.b.v. verwijzing naar het SBO en het SO/VSO. De meerwaarde van een intern expertiseteam wordt gewaardeerd en is waardevol in het bepalen van de juiste routes en aanpak voor leerlingen op de scholen van PrimAH. Het streven is om onze kinderen een passende onderwijsplek te bieden. Het expertiseteam is structureel aanwezig bij het IB-netwerk en is daarnaast beschikbaar voor het directiebestuur als de actualiteit daarnaar vraagt. In het schooljaar 2022-2023 heeft het team de contacten met betrokkenen vanuit de zorg structureel gepland in de jaarplanning. Het doel is om samen een plan te maken voor het kind. Daarnaast sturen we op het inzetten van de juiste expertise op het juiste moment. De betrokkenen ervaren deze manier van samenwerken als positief.

Hoe legt het bestuur verantwoording af over de onderwijskwaliteit?

Het bestuur legt, ten minste eenmaal per jaar, verantwoording af aan de GMR om een indruk te geven van de cultuur binnen de organisatie. De kwaliteit van het onderwijs is hier een belangrijk onderdeel. Daarnaast presenteert de beleidsmedewerker Onderwijs & Kwaliteit aan de RvT een beeld van de kwaliteit d.m.v. het delen van de behaalde referentiesscores (onderwijsresultatenmodel). Risico's worden tevens besproken. De inspectie volgt ons via verschillende kanalen, onder andere Scholen op de kaart en het Schooldossier.

Klassenbezoeken en gespreksvoering

In het schooljaar 2022-2023 is er een nieuwe vorm van de gesprekkencyclus geschreven waarin ontwikkeling en kwaliteit centraal staan.

Binnen PrimAH werken wij met gemotiveerde personeelsleden die eigenaarschap tonen en werken aan hun professionele ontwikkeling, op basis van sterktes en talenten. Er wordt gewerkt vanuit vertrouwen, deskundigheid en met energie. De directeur heeft zicht op de kwaliteit van het onderwijs en heeft via het afgesproken PrimAHKompas ook zicht op de ontwikkeling van leerkrachten. Binnen PrimAH is de gespreksvoering op ontwikkeling gericht en ligt de focus op mogelijkheden en niet op

problemen. Personeelsleden krijgen kansen om te ontwikkelen en worden gewaardeerd in hun rol en functie. Het evalueren van de doelen en het vastleggen van de evaluatie is hierbij de belangrijkste basis voor het dossier.

Uitgangspunten:

- Buig weerstand en negativiteit om naar veerkracht, enthousiasme en plezier.
- Creëer een professionele en op leren gerichte cultuur.
- Laat personeelsleden schitteren in hun werk en samenwerking.
- Breng systematisch het potentieel van je team tot volledige bloei.

Binnen PrimAH doorlopen we onderstaande gesprekkencyclus gedurende twee schooljaren. Er worden in ieder geval vier gesprekken gevoerd tussen het personeelslid en de leidinggevende. De gesprekken zijn gericht op ontwikkeling. Bij alle leerkrachten wordt er in ieder geval in een periode van twee jaar het PrimAHKompas volledig ingevuld. Dit kan in gedeelten tijdens meerdere klassenbezoeken in deze periode van twee jaar worden gevuld.

Jaar 1	Jaar 2
Doelstellingengesprek	Ontwikkelgesprek 2
Ontwikkelgesprek 1	Beoordelingsgesprek

Als blijkt dat er meerdere gesprekken nodig zijn voor een personeelslid, dan kan de directeur ervoor kiezen om het aantal gesprekken uit te breiden. Daarnaast kan elk personeelslid dit zelf ook aangeven. Iedere directeur stelt m.b.v. bovenstaande werkwijze/documentatie de leerkracht in staat om het bekwaamheidsdossier op te bouwen. De leerkracht is zelf eigenaar van het bekwaamheidsdossier en is hier dus ook zelf verantwoordelijk voor. Op basis van de informatie in het dossier, kan er gerichte ondersteuning aan het personeelslid worden aangeboden om zinvolle en/of noodzakelijke ontwikkeling op gang te brengen.

Opbrengsten

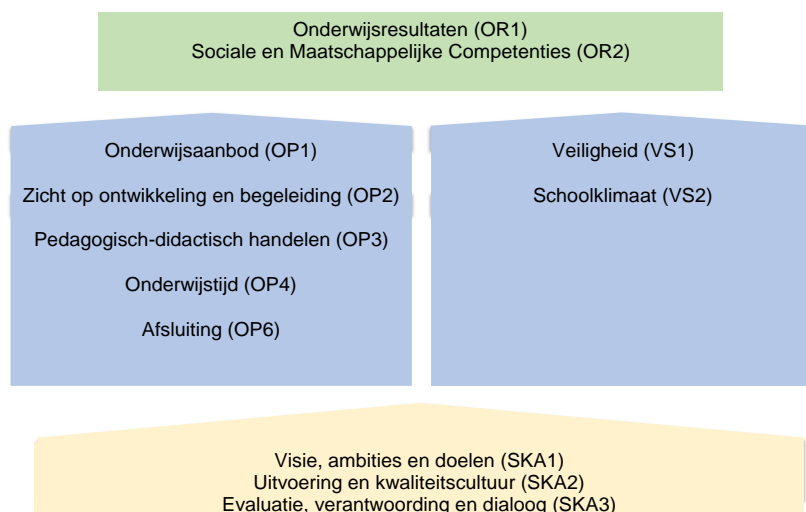
De schooldirecteur en de IB-er analyseren de tussen- en eindopbrengsten van de leerlingen en bespreken deze analyses met het schoolteam en met de beleidsmedewerker O&K. In het schooljaar 2022-2023 is er een kader vastgesteld m.b.t. trendanalyses. Op basis van deze analyse worden indien nodig acties in gang gezet. Deze acties worden vervolgens opgenomen in het schoolbeleid en verwerkt in het document 'Zicht op Kwaliteit'.

De onderwijsinspectie

Het kader bestaat uit vier domeinen, met daarin per domein een aantal standaarden.

De domeinen en standaarden vormen een samenhangend geheel:

- **SKA** (Sturen, Kwaliteitszorg en Ambitie) bestaat uit drie voorwaardelijke standaarden op schoolniveau;
- **OP** (Onderwijsproces) en
- **VS** (Veiligheid en Schoolklimaat) zijn het hart van het primaire onderwijsproces dat leidt tot:
- **OR** (Onderwijsresultaten) de gewenste resultaten bij leerlingen.



Iedere standaard in het inspectiekader is uitgewerkt in kernelementen, met daaronder specifieke onderdelen. Tezamen vormen ze de definitie van basiskwaliteit waaraan iedere school moet voldoen. Daarnaast kan een school aanvullende ambities hebben. Deze kunnen gaan over de basiskwaliteit

(een uitvoering die boven het gemiddelde uitstijgt) of andere elementen die iets toevoegen aan de standaard. Bij de beoordeling van aanvullende ambities gaat het om de daadwerkelijke uitvoering.

Vanaf augustus 2021 ligt de verantwoordelijkheid voor de kwaliteit bij het bestuur. De inspecteur gaat met het bestuur in gesprek over de kwaliteitszorg en de onderwijskwaliteit op de scholen en het financieel beheer van het bestuur en beoordeelt of het bestuur controle heeft en weet wat er op de scholen speelt. Indien de inspectie het noodzakelijk vindt, wordt/worden één of meerdere school/scholen alsnog bezocht.

Doelen en resultaten

Beleidsvoornemen 2022-2023:	Beoogd effect:	Doel behaald
De tandem directie-ib, gericht op taken en verantwoordelijkheden	In een PLG (professionele leergemeenschap) zijn rollen besproken en vastgesteld. Taken en verantwoordelijkheden zijn in beleid gegoten.	
Aandacht voor de basisondersteuning van de school	In een PLG (professionele leergemeenschap) duiden we wat er onder de basisondersteuning wordt verwacht. Binnen PrimAH is dit doorgesijpeld in de gehele organisatie op de scholen.	
Passend onderwijs en de inzet van ondersteuningsgelden (SWV)	In de schoolondersteuningsprofielen wordt specifiek beschreven wat een school kan bieden en ook waar de grens ligt. Samenwerkingsgelden worden effectief ingezet, zodat zoveel mogelijk kinderen kunnen profiteren van een breed aanbod op school.	
Visie, ambities en PrimAHdoelen opstellen	Er zijn voor de stichting PrimAH en op de scholen specifiek doelen geformuleerd, die goed onderwijs realiseren en zijn opgebouwd vanuit visie en ambitie. Het accent ligt op het versterken van de basisvaardigheden. Ontwikkelingen worden cyclisch en planmatig geëvalueerd (PDCA) en er is met name aandacht voor de 'check'.	
Schoolondersteuningsprofiel actualiseren	De school heeft duidelijk in beeld wat de (extra) ondersteuning op school inhoudt. Het is helder en transparant hoe de praktische uitvoering vanuit de basisondersteuning is georganiseerd.	
Onderwijskundig leiderschap versterken	Onderwijskundig leiderschap is verweven in de professionele cultuur op school. Er is een doelgerichte sturing en focus m.b.t. de onderwijsontwikkeling . Directeuren sturen op onderwijskwaliteit en monitoren kwaliteit door ontwikkelingen met elkaar te verbinden. Keuzes worden beredeneerd gemaakt vanuit verantwoordelijkheid en eigenaarschap. Indien er ondersteuning nodig is om de kwaliteit te verhogen, wordt het themateam ingezet.	

Veiligheidsbeleid actualiseren	Er is op alle scholen een actueel veiligheidsbeleid. Het beleid is gericht op het voorkomen, afhandelen, registreren en evalueren van incidenten. De leerlingen, ouders en het personeel voelen zich aantoonbaar veilig (vragenlijsten). Indien er aandachtspunten zijn, dan richt de school zich actief op een passend vervolg.	
Burgerschapsonderwijs integreren	Op de PrimAH scholen is er beleid m.b.t. Burgerschapsvorming. De school bevordert actief burgerschap op een doelgerichte en samenhangende wijze. Burgerschapsvorming is herkenbaar is binnen de school.	
Toetsbeleid binnen PrimAH opstellen	In de basis gaan alle scholen uniform om met toetsen. Scholen kunnen beredeneerd afwijken van bestaand beleid. Deze beredenering bevat vooraf ook een beoogd (duurzaam) effect.	
Zicht op de ontwikkeling en begeleiding versterken	De ontwikkeling van de leerlingen wordt systematisch gevolgd m.b.v. PlanB2. Er wordt planmatig en cyclisch gewerkt om te checken of de leerlingen voldoende profiteren van het onderwijsaanbod. Het vastgestelde beleid 'Handelingsgericht werken binnen PrimAH' wordt gebruikt als leidraad. De benodigde ondersteuning is gestructureerd en gepland.	
Trendanalyses maken	Op de scholen van PrimAH worden resultaten vergeleken met doelen, worden er conclusies getrokken n.a.v. een diepgaande analyse en worden zo nodig interventies geformuleerd. Er is in de basis sprake van een uniforme aanpak volgens vastgesteld beleid.	
VVE; samenwerking met voorschoolse voorzieningen, gericht op verbinding	Er is waarneembaar (en dus meetbaar) effect vanaf de start in groep 1. In groep 3 is ontwikkeling zichtbaar en geregistreerd in een observatiesysteem.	
Verbinden van onderwijs en zorg: 'Verbinden door te doen'	Binnen Aa en Hunze is er sprake van een integrale samenwerking tussen de betrokken partijen. Voor ieder kind is een zo optimaal mogelijk pakket opgesteld, waar in ieder geval tegemoetgekomen wordt aan de onderwijs- en ondersteuningsbehoefte(n). Er is sprake van een structurele samenwerking waarin onderwijs en een of meerdere instellingen samenwerken met ouders en leerling(en), gebaseerd op één gezin, één kind, één plan en één regisseur.	
	Doel is niet gehaald	
	Doel is gehaald	
	Is in ontwikkeling	

Toelichting:

Om een goede invulling te geven aan passend onderwijs voor de leerlingen op de scholen van PrimAH, is in de voorwaardelijke sfeer een stevige basis nodig. Om inhoudelijk door te ontwikkelen, is slagvaardigheid in de aansturing vanuit het bestuur noodzakelijk. De directeuren en de ib 'ers (tandem) op de scholen moeten zodanig ondersteund en gefaciliteerd worden, dat zij dagelijks leiding kunnen geven en het belang van de kinderen en het team vanuit deskundigheid en met lef vertegenwoordigen. De directeur is de kartrekker om de teams op de scholen aan te spreken op professionaliteit. Dit draagt bij aan de vorming van één team en biedt voor het personeel veel meer duidelijkheid. Onderwijskundig heeft de beleidsmedewerker Onderwijs & Kwaliteit hier een ondersteunende rol. In deze voorwaardelijke sfeer worden onderwijskundige thema's jaarlijks ingepland en wordt er gestuurd op ontwikkeling en de taak om passend onderwijs te kunnen geven aan onze leerlingen. Dit jaar is er vooral gestuurd op de basisondersteuning, het maken van (trend)analyses, het opstellen van burgerschapsbeleid, het werken in de tandem, de zorgcyclus en de doorgaande lijn.

Naast dit voorwaardelijke kader, is een breed draagvlak bij de direct betrokkenen van groot belang. Draagvlak verkrijgt je onder meer door alle betrokkenen; team, ouders, leerlingen en ondersteuners voortdurend mee te nemen in en te betrekken bij het ontwikkelingsproces. Keuzes op bovenschools niveau zijn gericht om in elkaar te investeren; leer elkaar kennen, elkaars expertise. Het streven is om te zoeken naar de win-win voor de verschillende betrokken scholen of 'expertises'. Openheid over wat je wederzijds van elkaar verwacht en welke rollen en verantwoordelijkheden waar liggen is hier essentieel. Dit jaar is vooral gestuurd op de gesprekkencyclus en het voeren van de gesprekken, het werken volgens "Lansbrekers", het samenwerken van zorg en onderwijs en het uitwisselen van expertise.

PrimAH streeft ernaar om kinderen niet te snel in een hokje te plaatsen, op basis van wat testen of observaties ons vertellen. Binnen PrimAH zijn we op zoek naar de ruimte om zelf te ontdekken wat we kunnen doen om het onderwijs aan te bieden dat past. In het schoolondersteuningsprofiel geven we aan wat onze scholen kunnen, maar ook waar de grens ligt.

Professionalisering is daarnaast een belangrijk onderdeel. Het is van belang de teams en overige betrokkenen actief te houden en voor te bereiden op en mee te nemen in de doorontwikkeling richting nog meer passend onderwijs. De directeur heeft hier een belangrijke rol. De vragen die nu en in de toekomst essentieel zijn: welke competenties hebben we als team nodig om alle leerlingen te kunnen bedienen? En welke expertise van buiten (bijvoorbeeld de jeugdhulp) voor leerlingen waarvoor we als onderwijs onvoldoende kunnen bieden?

Bij integratie van leerlingen met gespecialiseerde ondersteuningsbehoeften in regulier onderwijs is het in elk geval belangrijk dat onze leerkrachten kunnen differentiëren naar verschillende leer- en ontwikkelingslijnen. Dit stelt eisen aan de competenties van leerkrachten, intern begeleiders, onderwijsondersteuners en directeuren. Toekomstige ontwikkelingen zijn gericht op passend onderwijs voor bijna alle kinderen in onze gemeente, maar dan wel binnen de mogelijkheden die er zijn en die wij hebben.

Toekomstige Ontwikkelingen

Beleidsvoornemen 2023-2027:	Beoogd effect:
<p>De ambities zijn algemeen beschreven en geven daarmee een richting aan. Om meetbaar te maken of we na vier jaar de ambities waar hebben gemaakt, hebben we vier speerpunten geformuleerd. De speerpunten hebben we uitgewerkt in concrete doelen voor de scholen. Elke school geeft in haar schoolplan weer hoe zij de komende jaren vormgeeft aan deze doelen. Deze plannen zijn daarmee passend bij de school, de populatie en de omgeving. Per jaar beschrijft de school de plannen meer concreet en doet verslag van de vorderingen in een jaarverslag. Hieronder zijn de doelen per speerpunt overzichtelijk weergegeven. Per jaar zullen we in het bestuursverslag aangeven welke doelen behaald zijn.</p>	
<p>Doelen basisvaardigheden Dit betekent dat:</p> <ul style="list-style-type: none"> -Scholen de referentiedoelen voor rekenen en taal behalen (3-jaarlijks gemiddelde) en daarnaast ambitieuze schooleigen doelen stellen. -Scholen digitale geletterdheid, waaronder ICT-basisvaardigheden, informatievaardigheden en mediawijsheid een prominente rol in het onderwijs geven. -Scholen burgerschapsvorming hebben verantwoord in een burgerschapsplan. -Scholen ervoor zorgen dat er succesvol gedifferentieerd wordt en waar mogelijk onderwijs op maat geboden wordt. Ze bieden adequate basisondersteuning en extra ondersteuning aan leerlingen met een specifieke ondersteuningsvraag. 	<p>We dragen zorg voor passend onderwijs in de breedste zin van het woord. We zorgen dat we voldoen aan de richtlijnen vanuit het ministerie. We doen dat vanuit een eigen visie op onderwijskwaliteit, waarbij we leerlingen de mogelijkheid bieden zich breed te ontwikkelen en we hen betrekken bij het onderwijsproces vanuit eigenaarschap. Daarbij hebben we specifiek aandacht voor het behalen van de referentieniveaus en werken we aan een continu proces van kwaliteitsverbetering.</p>
<p>Doelen vakmanschap Dit houdt in dat in de komende planperiode:</p> <ul style="list-style-type: none"> -In expertgroepen onderzocht wordt op welke wijze we onze ambities en ontwikkeldoelen het beste kunnen verwezenlijken. De expertgroepen worden bemenst door experts uit de organisatie. -Alle onderwijsprofessionals de kennis, vaardigheden en attitude hebben om hun taal- en rekenaanbod af te stemmen op de referentieniveaus en de onderwijsbehoeftes van de kinderen. -Alle onderwijsprofessionals de kennis, vaardigheden en attitude hebben om doorgaande leerlijnen effectief en flexibel in te zetten. -Het onderwijsproces op de scholen dusdanig is ingericht dat extra ondersteuning aan leerlingen met een specifieke ondersteuningsvraag mogelijk is. -De schoolleiding en leerkrachten de veiligheid in de school waarborgen en preventieve maatregelen nemen om incidenten te voorkomen. Deze werkwijze staat beschreven in het veiligheidsbeleid van de school. -Alle onderwijsprofessionals zich verantwoordelijk voelen voor het permanent ontwikkelen van eigen en elkaars toegevoegde waarde in de ontwikkeling en het leren van leerlingen. -Alle onderwijsprofessionals zich op de hoogte houden van maatschappelijke ontwikkelingen en de impact van deze ontwikkelingen op het onderwijs kunnen opvangen. Te denken valt aan onder andere: kansenongelijkheid, armoede en nieuwkomers. -Scholen de kwaliteit van ons onderwijs borgen door een zorgvuldige keuze te maken op het gebied van middelen, professionele discipline om processen zorgvuldig uit te voeren en onze kritische reflectie op eigen handelen. Alle onderwijsprofessionals nieuw en zittend personeel willen boeien en binden om te zorgen voor voldoende gekwalificeerde leerkrachten op onze scholen. 	<p>Onze medewerkers verstaan hun vak en houden hun kennis op peil. Zij weten wat er speelt in het onderwijs en onderzoeken wat kinderen en zichzelf nodig hebben. Expertise vanuit verschillende geledingen wordt bijeengebracht om kennis te delen en de algehele onderwijskwaliteit te verhogen.</p>

<p>Doelen samenwerking:</p> <p>Dit houdt in dat in de komende planperiode:</p> <ul style="list-style-type: none"> -Scholen een visie hebben beschreven op samenwerking met de kinderopvang en maatschappelijke organisaties rondom kinderen. -Scholen werken aan een doorgaande lijn van 0-12 jaar in samenwerking met één of meerdere organisaties voor kinderopvang. -Scholen ouders actief betrekken bij de ontwikkeling van hun kind vanuit de driehoek kind-ouders-school. -Scholen een omgeving creëren waarin kinderen met reguliere en aanvullende onderwijsbehoeften samen kunnen spelen, leren en ontwikkelen. Een omgeving waarin begrip voor en acceptatie van elkaar vanzelfsprekend is. -Passend onderwijs, het bieden van gelijke kansen en een doorgaande ontwikkelingslijn net als voorgaande jaren belangrijk blijven. Scholen hebben intensieve samenwerking met partners voor zorg en welzijn en de gemeente. -Scholen het gebouw en de omgeving zo duurzaam en energiezuinig mogelijk gebruiken. Zij maken hierbij gebruik van samenwerkingspartners. -Stichting PrimAH de mogelijkheden verkent om onze gebouwen zoveel mogelijk te verduurzamen. Gemeente Aa en Hunze is als eigenaar van de panden de voornaamste gesprekspartner bij het formuleren en realiseren van de plannen. -Stichting PrimAH de mogelijkheden verkent om de kwetsbaarheid van het stafbureau te verkleinen. Hierbij valt te denken aan een samenwerking met een aanpalend schoolbestuur. 	<p>In het kader van passend onderwijs, onderwijsachterstanden, transitie jeugdzorg, veiligheid en samenwerking binnen onze gebouwen is er in toenemende mate behoefte aan professionele afstemming. Daarnaast vindt er contact plaats met organisaties met een educatieve doelstelling waarmee samengewerkt wordt om te werken aan een breder (naschools)aanbod op het gebied van sport, cultuur, natuur, verkeer, identiteit en leesbevordering.</p>
<p>Doelen brede ontwikkeling</p> <p>De som van basisvaardigheden en overige vaardigheden noemen we de brede ontwikkeling. Brede ontwikkeling van leerlingen is deels meetbaar in leeropbrengsten en deels waarneembaar in gedrag.</p> <p>Vaardigheden die binnen Stichting PrimAH belangrijk gevonden worden zijn onder andere:</p> <ul style="list-style-type: none"> -Communiceren -Creatief denken en handelen -Flexibel zijn -Kritisch denken en reflecteren -Probleemoplossend denken en handelen -Zelfredzaam zijn -Samenspelen en samenwerken met anderen -Sociale en culturele vaardigheden -Open en respectvol omgaan met anderen en je omgeving -Trots zijn op wie je bent -Leren vertrouwen op nieuwe kansen -Trots zijn op behaalde doelen <p>Dit houdt in dat in de komende planperiode:</p> <ul style="list-style-type: none"> -Scholen structureel aandacht besteden aan zowel de basisvaardigheden als aan overige vaardigheden. -Scholen inzichtelijk maken in het schoolplan op welke wijze ze naast de basisvaardigheden de overige vaardigheden aanbieden. 	<p>Kinderen en jongeren gaan naar school om te leren en zichzelf te ontwikkelen. Dit lukt het beste als ze goed in hun vel zitten, goede relaties hebben met anderen en zich veilig voelen op school. Naast de basisvaardigheden willen we onze leerlingen kennis laten maken met andere vaardigheden. Niet alleen leren 'leren', maar ook leren 'leven'.</p>

Onderwijsresultaten

Behaalde gemiddelde resultaten eindtoets 2022 (signaleringswaarde)

School	Niveau 1F 2022 Gemiddeld	Niveau 2F/ 1S 2022 Gemiddeld
OBS J. Emmens	94%	52%
OBS De Dobbe	97%	52%
OBS De Flint	93%	67%
OBS Gieten	99%	64%
OBS De Drift	100%	41%
OBS Bonnerschool	97%	60%
OBS Jan Thies	96%	70%
OBS Anloo	100%	67%
SWS Oostermoer	100%	63%
OBS De Eshoek	90%	52%
OBS PWA	100%	62%
OBS De Kameleon	98%	55%
TOTAAL PrimAH	97%	59%

- ▶ Alle scholen van PrimAH scoren op het fundamentele niveau (uitstroom VMBO KB en lager) boven de gestelde inspectienorm (85%).
- ▶ OBS de Drift scoort op de eindtoets 2022 voor het streefniveau (uitstroom MAVO/HAVO/VWO) onder de gestelde inspectienorm
- ▶ Op stichtingsniveau scoort PrimAH voor zowel het fundamentele als het streefniveau boven de gestelde inspectienormen.
- ▶ Opvallend vanuit de analyse zijn de resultaten op Rekenen&Wiskunde. Deze zijn lager dan de resultaten voor Lezen en Taalverzorging.

Behaalde gemiddelde resultaten over 3 jaar (signaleringswaarde)

School	3-jarig gemiddeld SW			
	1F 3-jaars	SW 1F (norm)	1S/ 2F 3-jaars	SW 2F/ 1S (norm)
OBS J. Emmens	86%	85%	43%	44%
OBS De Dobbe	95%	85%	55%	49%
OBS De Flint	75%	85%	52%	47%
OBS Gieten	95%	85%	67%	54%
OBS De Drift	100%	85%	65%	52%
OBS Bonnerschool	93%	85%	52%	47%
OBS Jan Thies	97%	85%	71%	52%
OBS Anloo	100%	85%	70%	51%
SWS Oostermoer	98%	85%	62%	47%
OBS De Eshoek	94%	85%	57%	52%
OBS PWA	96%	85%	53%	51%
OBS De Kameleon	96%	85%	56%	51%
TOTAAL PrimAH	94%	85%	59%	49%

- ▶ OBS J. Emmens scoort voor het streefniveau onder (-1%) de gestelde norm (signaleringswaarde), maar analyse wijst uit, dat er een stijgende lijn (+ 15%) is te zien t.o.v. het schooljaar 2020-2021.
- ▶ OBS de Flint scoort op het fundamentele niveau onder de signaleringswaarde. Ten opzichte van de norm scoort de school 10% lager. Dit is vooral te wijten aan de kleine groepen, waardoor de populatie van dat jaar erg bepalend is.
- ▶ Op stichtingsniveau scoort PrimAH voor zowel het fundamentele als het streefniveau boven de gestelde inspectienormen

Onderwijs aan nieuwkomers

Binnen de gemeente Aa en Hunze worden in Papenvoort vluchtelingen uit Oekraïne opgevangen. Door de onderwijsbesturen voor po (CKC en PrimAH) wordt samengewerkt om op locatie onderwijs te geven aan deze kinderen.

In Gieten is in 2023 een opvanglocatie gestart als overloop van Ter Apel. Kinderen die de Nederlandse taal nog niet machtig zijn gaan naar Feniks, basisschool voor asielzoekerskinderen in Assen. Kleuters worden indien mogelijk op een van onze basisscholen opgevangen.

Inspectie

Er is geen inspectiebezoek geweest tijdens het verslagjaar. Alle scholen zitten in het basisarrangement.

Visitatie

Er heeft geen bestuurlijke visitatie plaatsgevonden in het verslagjaar.

Passend onderwijs in uitvoering op de PrimAH scholen

Elke school beschikt over een Intern Begeleider, die de ondersteuning aan de leerlingen coördineert. Het PrimAH Expertiseteam biedt ondersteuning aan de scholen op het gebied van de ondersteuning aan leerlingen en verricht indien nodig aanvullend onderzoek.

Passend Onderwijs

We krijgen de ondersteuningsmiddelen via het samenwerkingsverband 22.01 en zetten die deels in voor het versterken van de basisondersteuning. Daarnaast hebben we binnen de stichting een PrimAH Expertise Team (PET). Het PET bestaat uit twee orthopedagogen en een gedragspecialist. De beleidsmedewerker Onderwijs&Kwaliteit bespreekt wekelijks de actualiteit met het PET team door. Daarnaast wordt het team betrokken bij te ontwikkelen beleid. De scholen van Stichting PrimAH kunnen om een deskundigenadvies vragen bij het PET. Verder kunnen scholen buidels aanvragen voor leerlingen die meer ondersteuning nodig hebben. PET geeft advies op de aanvraag en de eventuele toekenning van de buidels is de verantwoordelijkheid van de beleidsmedewerker Onderwijs&Kwaliteit.

Interne begeleiding

Het is de taak en verantwoordelijkheid van de ib'er om naast het coördineren van de leerling ondersteuning binnen de school, ook de deskundigheid van de teamleden op het gebied van ondersteuning te vergroten en ze bij te staan in de uitvoering. De intern begeleider richt zich op de inhoud en niet op het functioneren. Daarnaast is de ib'er het eerste aanspreekpunt voor het PET en de ambulante begeleiders vanuit Speciaal (basis)Onderwijs. Er vindt structureel overleg plaats met alle ib'ers van onze scholen door middel van de CLB-gesprekken.

PlanB²

PlanB² is een middel waar de administratie van de gegeven ondersteuning wordt verzameld. De inzet is om daarmee de administratieve last van de leerkracht te verminderen en doet tevens een beroep op hun professionaliteit. Kern van het verhaal is: Durf te vertrouwen op je eigen kracht en professionaliteit, durf los te laten. PlanB² ondersteunt ons bij het realiseren van deze visie.

ABS en Buidels

We werken met het ABS-systeem om in te spelen op de ondersteuningsbehoeftes van de leerlingen, zoals gedefinieerd in Passend Onderwijs. A staat voor alle leerlingen, B staat voor leerlingen met behoefte aan basisondersteuning en S staat voor leerlingen met behoefte aan specialistische ondersteuning.

Tevredenheidspeilingen

Elk jaar worden de vensters enquêtes afgenomen, zie overzicht hieronder.

Alles scholen scoren voldoende op alle onderdelen. We zullen de resultaten nauwkeurig volgen en actie ondernemen indien nodig.

	Tevredenheid leerlingen				
	Respondenten	Algemene tevredenheid	Welbevinden	Ervaren veiligheid	Aantasting veiligheid
Obs. Emmens	90%	7,9	7,5	7,5	8,6
Obs De Dobbe	100%	8,3	7,8	8,3	8,2
Obs De Flint	100%	8,7	8	8,7	9
Obs Gieten	90%	8	7,2	8	8,3
Obs De Drift	100%	7,7	7,1	7,8	8,8
Bonnarschool	96%	8	7,8	7,9	8,8
Obs Jan Thies	96%	8,2	7,8	8,3	9
Obs Anloo	92%	8,2	8	8,4	9,3
Sws Oostermoer	100%	7,8	6,9	8,1	8,8
Obs De Eshoek	90%	8	7,3	8	8,9
Obs PWA	100%	8,5	7,6	8,1	8,4
Obs De Kameleon	100%	7,7	7	7,5	8,5
Stichting PrimAH	96%	8,1	7,5	8,1	8,7

Inzet NPO gelden PrimAH scholen 2022-2023

Alle scholen van PrimAH hebben een schoolscan gemaakt m.b.v. de beschikbare gegevens. Hier zijn tevens de trends van de tussenresultaten meegenomen om het beeld zo compleet mogelijk te maken. Aan de hand van de uitkomsten van deze scan en in relatie tot de context van de school, zijn er school specifieke interventies gekozen. Deze interventies zijn in samenspraak met de teams tot stand gekomen en vervolgens met de medezeggenschapsraad besproken. De raden hebben schriftelijk ingestemd met de plannen.

Van de NPO-middelen is er geen personeel dat niet in loondienst is bij onze stichting ingezet. Overigens is gebleken, dat het inzetten van extra personeel niet een betrouwbare interventie was. Er is te weinig personeel beschikbaar, met name de inzet van leerkrachten is en blijft een knelpunt. Simpelweg omdat er geen leerkrachten beschikbaar zijn. Wel is er meer gebruik gemaakt van de inzet van onderwijsassistenten.

Welke resultaten zijn er reeds te melden?

De inzet van onderwijsassistenten en in sommige gevallen leerkrachten, heeft geleid tot kleinere instructiegroepen. Hierdoor hebben de leerlingen meer kunnen profiteren van een afgestemde instructie. Dit heeft het onderwijsleerproces positief beïnvloed. Op verschillende scholen is daarnaast meer ingezet op bewegingsonderwijs en op muziek- en cultuuractiviteiten. Er is aandacht voor bewegend leren om de leerlingen actief te betrekken bij het eigen leerproces. Deze interventie lijkt een positieve invloed te hebben op de concentratieboog van de leerlingen, maar ook op het welbevinden van de kinderen in deze ingewikkelde tijd. Op veel scholen heeft de focus op leren en het leren van en met elkaar een prominentere rol gekregen d.m.v. het bieden van passende werkvormen.

Wij hebben ook de berichten gelezen en gehoord m.b.t de zorgen rond leesvaardigheid. Binnen onze stichting zien we dit nog niet terug in de resultaten.

Afgelopen jaar scoorden de leerlingen op:

- Niveau 1F 99% voldoende en de 3 jaren ervoor gemiddeld 98,8% voldoende (signaleringswaarde inspectie 85%)
- Niveau 2f 81% voldoende en de 3 jaren ervoor gemiddeld 75,3% voldoende (signaleringswaarde inspectie rond de 50%)

We zien over de afgelopen 4 jaren ook nog geen daling. We zijn wel actief bezig met het lezen op school. Zo maken veel scholen gebruik van de "Bieb op school", waar kinderen boeken van hun interesse kunnen lenen. Ook wordt er aandacht besteed aan leesmotivatie.

We zien wel dat kinderen thuis minder voorgelezen worden. We proberen ouders te enthousiasmeren om dit wel te doen vanwege de leesmotivatie en het maken van broodnodige leeskilometers.

Daarnaast hebben scholen professionalisering ingekocht en collegiale consultatie gefaciliteerd om het onderwijs duurzaam door te ontwikkelen. In de praktijk is het echter door veel ziekte en afwezigheid niet altijd gerealiseerd. Veel trajecten binnen teams lopen nog. Gedurende het schooljaar is opgemerkt, dat aandacht voor de executieve functies van de kinderen nodig is. Binnen PrimAH zijn hier reeds goede ervaringen mee; het tegemoet komen aan de onderwijsbehoeften wordt hierdoor gericht en is meer afgestemd op dat wat de leerling nodig heeft.

Overzicht van de interventies op de PrimAH scholen:
Verkleinen instructiegroepen om meer te kunnen differentiëren en afstemmen.
Opzetten van verschillende projecten, passend bij de leerling populatie o.a. bewegend leren.
Verhogen kwaliteit leesonderwijs.
Chromebooks, tablets om leerproces op school en thuis te stimuleren/bevorderen.
Ouderbetrokkenheid 3.0.
Scholing gericht op duurzame professionalisering.
Muziek/drama activiteiten op de school.
Sociaal emotionele ontwikkeling bevorderen.
Extra ondersteuning m.b.t cognitieve ontwikkeling van de basisvaardigheden.
Visie op het Jonge kind (in samenwerking met VVE).
Eigenaarschap van het eigen leerproces (bijvoorbeeld m.b.v. een datamuur).
Ontwerpen van een nieuw rapport, passend bij de ontwikkeling van de leerlingen.
Executieve functies, gericht op plannen en organiseren.
Focus op leren, gericht op het leren van en met elkaar.
Digitale technologie uitbouwen, zodat leerlingen meer ondersteund worden tijdens het leerproces.
Beheersingsgericht leren, gericht op wat doe je en waarom leer je bepaalde dingen?
Sportieve activiteiten aanbieden.

Verschillende functies zijn, waar dit kon, uitgebreid qua uren. Op deze manier was er meer sprake van directe ondersteuning in de klas. In sommige situaties heeft de begeleiding ook buiten de klas plaatsgevonden.

Formatieve inzet in uren (uitbreiding van uren)
Onderwijsassistenten.
Leerkrachten.
Intern begeleider (uitbreiding).
Vakleerkracht bewegingsonderwijs.
Vakleerkracht Cultuur.

Sociale veiligheid

Op elke school maken de schooldirecteur en ib-er samen met het team het veiligheidsbeleid. Ieder jaar worden de vensters enquêtes voor leerlingen ingevuld voor 1 mei en uitgewisseld met de inspectie. De enquêtes voor leerkrachten en ouders worden elke 2 jaar ingevuld en geanalyseerd. In de trendanalyse aan het einde van het jaar wordt de evaluatie m.b.t. sociale veiligheid meegenomen. Naast Vensters gebruiken scholen vragenlijsten uit hun LVS (Iep) en Antipest methodiek. De uitkomsten hiervan worden ook geanalyseerd in de analyse aan het einde van het jaar. De evaluatie wordt geschreven door de schooldirecteur en ib-er. Deze wordt besproken en eventueel aangevuld door het team.

2.2 Personeel & Professionalisering

Doelen en resultaten

Beleidsvoornemen 2022:	Beoogd effect:	Behaald resultaat
Aanpassen huidige gesprekkencyclus	De huidige gesprekkencyclus aanpassen om beter aan te sluiten op de behoeften van medewerkers en leidinggevenden. Ook kunnen we dan beter aansluiten bij de onderwijskundige ontwikkelingen en inzet van kwaliteiten van de medewerkers. De introductie van de nieuwe gesprekkencyclus is begin 2023 geweest.	
Opstellen beleid begeleiding startende leerkracht	Startende leerkrachten bieden we in de eerste jaar een specifiek voor hen opgesteld begeleidingstraject om hen op deze manier verder te helpen in hun ontwikkeling als leerkracht. Zo blijven ze als het goed is, behouden voor het onderwijs.	
Nieuw beleid voor functies leraar LB en LC	De leerkrachten gaan met hun directeur in gesprek over de functiebeschrijving van leraar LB en/of LC en bespreken taken en verantwoordelijkheden. Op die manier willen we zorgen dat iedereen de juiste taken en verantwoordelijkheden uitvoert. Een eerste stap is gemaakt in dit proces, het vervolg m.b.t. bijvoorbeeld mobiliteit en LB en LC-functies krijgt in 2023 een vervolg.	
Taakbeleid inzet uren onderwijsassistent en vakleerkracht gymnastiek	Uniforme inzet creëren voor de onderwijsassistenten waarbij gekeken is naar het taakbeleid en de uren die hierin zijn opgenomen. We hebben hetzelfde gedaan voor de vakleerkrachten gym zodat voor hen en de scholen duidelijk is wat onder hun taakomvang valt en welke aanstellingsomvang daarbij passend is.	
Beleid stagevergoeding opstellen	LIO'ers een vergoeding betalen voor hun stage of hen een leerarbeidsovereenkomst bieden om op die manier mogelijk nieuwe collega's te werven.	

	Doel is niet gehaald
	Doel is gehaald
	Is in ontwikkeling

Gesprekkencyclus

In 2022 hebben we een nieuwe gesprekkencyclus ontwikkeld met input van alle geledingen binnen de organisatie. De nadruk in deze gesprekkencyclus ligt op de ontwikkeling van de medewerker en hoe die ingezet kan worden binnen de schoolontwikkeling en binnen stichting PrimAH. Het doel is dat de kwaliteit van het onderwijs daarmee toeneemt.

Begeleiding startend leerkracht

In de cao is opgenomen dat beleid opgesteld moet worden voor de begeleiding van startende leerkrachten. Deze begeleiding boden we al aan op de scholen zelf door bijvoorbeeld de startende leerkracht te koppelen aan een mentor. We hebben in 2022 bovenschools beleid opgesteld waarin startende leerkrachten in de eerste drie jaar van hun loopbaan een eigen traject volgen.

In dit traject krijgen ze uiteraard nog steeds op school begeleiding, maar daarnaast krijgen ze dit ook bovenschools. We hebben hiervoor een starterscoach aangesteld die individuele gesprekken voert en met de hele groep een aantal keer per jaar bijeenkomt (starterscafés). In deze bijeenkomsten worden allerlei onderwerpen besproken en kunnen de startende leerkrachten casussen inbrengen.

Beleid functies leraar LB en LC

We hadden ons tot doel gesteld om in 2022 nieuw beleid op te stellen m.b.t. de functies van leraar LB en LC. We hebben hiervoor met meerdere personen op verschillende momenten gesproken en een aanzet gemaakt voor dit beleid. Tijdens de gesprekken ontdekten we dat beleid vormen nog meer vragen oproept en dat het veelomvattend is. Om wel een aanzet te geven, hebben we de twee verschillende functiebeschrijvingen naast elkaar gelegd om zo de verschillen in kaart te brengen. Ook hebben we de context beschreven waarom het nu van belang is om opnieuw naar de functies te kijken. Tegelijk met de introductie van de nieuwe gesprekkencyclus gaat elke leerkracht met zijn directeur in gesprek over zijn functie met bijbehorende taken en verantwoordelijkheden. In 2023 krijgt dit beleid dan een vervolg met antwoord op o.a. vragen over vacatures en mobiliteit met betrekking tot LC-functies.

Taakbeleid onderwijsassistent en vakleerkracht gymnastiek

In de afgelopen paar jaar zijn er steeds meer onderwijsassistenten op onze scholen aan het werk gegaan. Daardoor ontstond er behoefte aan duidelijkheid over hun aanstellingsomvang en hun mogelijke inzet in de groepen, maar ook de uren waar zij op basis van de cao recht op hebben (professionalisering en duurzame inzetbaarheid). We hebben hier beleid voor gemaakt zodat het voor onderwijsassistenten en hun directeur duidelijk is, maar er ook geen verschil ontstaat tussen de verschillende scholen. We hebben dit tevens voor de groep vakleerkrachten gymnastiek gedaan. Voor hen is er nu ook duidelijk in beeld gebracht hoe hun aanstellingsomvang bepaald wordt en welke taken hier wel of niet dan onder vallen. In 2022 zijn alle scholen gebruik gaan maken van Cupella, een digitaal invulmodel voor taakbeleid. De directeuren hebben hier gezamenlijk scholing voor gevolgd en bij de start van schooljaar 2022-2023 zijn alle scholen hiermee aan de slag gegaan.

Beleid stagevergoeding voor LIO'ers

In 2022 hebben we vastgelegd dat met ingang van schooljaar 2022-2023 de LIO'ers een maandelijkse stagevergoeding ontvangen. Daarnaast bestaat voor hen ook de mogelijkheid om een leerarbeidsovereenkomst te ontvangen. Daarbij worden ze geacht minimaal twee dagen zelfstandig les te geven en de andere tijd te besteden aan de studie. In deze cao is deze leerarbeidsovereenkomst voor LIO'ers opgenomen.

Toekomstige ontwikkelingen

De komende jaren gaat een deel van ons personeel met pensioen en daar proberen we nu op te anticiperen waarbij we uiteraard het ons financieel niet kunnen veroorloven om nu extra medewerkers aan te nemen. We zetten nog meer in op het behoud van onze medewerkers en proberen een aantrekkelijk werkgever voor hen te zijn en blijven. Ook proberen we goede nieuwe collega's te werven.

Door de afgelopen coronajaren zien we dat ons verzuim is gestegen en de daarbij horende verzuimkosten ook, denk dan vooral aan de vervangingskosten. In 2023 willen we ons oriënteren of we bijvoorbeeld eigen risico drager willen worden in plaats van onze huidige aansluiting bij het Vervangingsfonds. Daarvoor is het wellicht eerst nodig om ons verzuimbeleid opnieuw te bekijken.

Uitkeringen na ontslag

In 2022 is geen enkele medewerker uit dienst gegaan die na zijn dienstverband aanspraak maakte op een werkloosheidsuitkering. In 2022 is het reglement van het Participatiefonds gewijzigd waardoor werkloosheidskosten voor minimaal 50% ten laste komen van het schoolbestuur. In uitzonderlijke gevallen kan dat teruggebracht worden naar 10%. We proberen werkloosheidskosten te voorkomen door enerzijds goed te monitoren aan welke personeelsleden we verplichtingen opbouwen en anderzijds in onze meerjaren formatieplanning rekening te houden met in- en uitstroom van personeel. Ook onze vaste vervangerspool is een middel om werkloosheidskosten te voorkomen omdat medewerkers dan vanuit de vervangerspool ingezet kunnen worden. Aan drie medewerkers is in 2022 een transitievergoeding uitbetaald. Bij hen ging het om een einde dienstverband in verband met langdurige ziekte/arbeitsongeschiktheid. De kosten van deze transitievergoeding hebben we van het UWV gecompenseerd gekregen.

Regeling bijzondere bekostiging professionalisering en begeleiding starters en schoolleiders

De middelen van deze aanvullende bekostiging hebben we ingezet om onze startend leerkrachten te begeleiden. De bovenschoolse starterscoach wordt hieruit betaald en de extra tijd die startend leerkrachten in hun eerste jaar bij ons krijgen, wordt hier ook uit bekostigd. We hebben ervoor gekozen om deze bedragen bovenschools in te zetten zodat het voor een individuele school niet uitmaakt of zij geen, weinig of juist veel startend leerkrachten hebben. Voor hen vormt de bekostiging dan geen belemmering om een startend leerkracht juist wel of niet te verwelkomen. Daarnaast is voor de schoolleiders de bekostiging in het scholingsbudget voor hen opgenomen.

Strategisch personeelsbeleid




Onze stichting heeft twaalf scholen en zij hebben alle twaalf een eigen onderwijskundige visie. Ons personeelsbeleid is er zo op afgestemd dat we binnen onze stichting deze verschillen mogelijk (blijven) maken. Het personeelsbeleid wordt opgesteld binnen een werkgroep en daarna intern binnen het directeuren overleg besproken. Tussendoor wordt het besproken met de GMR om direct vanuit hen ook input te krijgen. Als er een gezamenlijke definitieve versie is opgesteld, wordt het ter instemming aan de (P)GMR voorgelegd. Binnen het directeuren overleg wordt zowel door directeuren als stafmedewerkers het beleid gemonitord en geëvalueerd. De GMR wordt ook geïnformeerd over deze evaluatie. Indien van toepassing worden leerkrachten en andere medewerkers gevraagd deel te nemen aan een werkgroep om zo mee te werken aan de ontwikkeling van het personeelsbeleid. Een voorbeeld hiervan is de gesprekkencyclus die we in 2022 hebben ontwikkeld en waar we samen met leerkrachten aan gewerkt hebben.

2.3 Huisvesting & Facilitaire zaken

Doelen en resultaten

Onderwerp	Toelichting	Behaald resultaat
Project zonnedaken	Eind 2018 zijn we samen met de gemeente gestart met het onderzoeken van de mogelijkheid om de schoolgebouwen te verduurzamen door middel van het plaatsen van zonnepanelen. In 2019 zijn we gestart met het project Zonnescholen en na de intakefase zijn er, met enige vertraging, op een aantal scholen dak onderzoeken uitgevoerd. Na het offerteproces is in 2021 begonnen met de uitvoering en de nazorg en zijn de eerste 3 scholen voorzien van zonnepanelen. De bedoeling was dat in 2022 de volgende 3 scholen werden voorzien van zonnepanelen. Om onduidelijke reden verloopt het traject uiterst moeizaam. We hebben daarom begin 2023 zelf offertes opgevraagd en zullen de 3 scholen in het voorjaar voorzien van zonnepanelen.	
Nieuwbouw obs de Kameleon	Begin 2021 heeft de gemeenteraad van Aa en Hunze ingestemd met nieuwbouw van de Kameleon. In september heeft er een meervoudig onderhandse aanbesteding architectenselectie plaatsgevonden en is het project gegund aan Team4 Architecten uit Groningen. Na een intensieve samenwerking is in oktober 2022 het definitief ontwerp tot stand gekomen. Om tot een weloverwogen en gemotiveerde keuze voor de locatie te komen hebben er vanuit de gemeente een aantal gesprekken met omwonenden plaatsgevonden en is er vanwege de locatiekeuze een wijzigingsprocedure van het bestemmingsplan gestart. Dit alles heeft tot een behoorlijke vertraging in het proces geleid. De start van de bouwwerkzaamheden waren gepland voor oktober 2022. Dat wordt september 2023.	
Nieuwbouw obs Prins Willem Alexander	Ten behoeve van het huisvestingsprogramma 2021 is er een voorbereidingskrediet voor de renovatie/nieuwbouw van Obs Prins Willem Alexander aangevraagd. Eind 2021 is er gestart met het onderzoek renovatie of nieuwbouw van de school. In 2022 is de definitieve keuze voor nieuwbouw gemaakt en is er gestart met het opstellen van een Programma van Eisen voor de architectenselectie.	
Actualisatie Meer Jaren Onderhoud Plan (MJOP)	Eind 2020 hebben we een extern bureau de opdracht verstrekt het huidige MJOP 2016-2025 om te zetten en te actualiseren in een softwarepakket voor een effectieve onderhoudsplanning en gebouwenbeheer. Het omzetten van het plan is gerealiseerd, het actualiseren zal plaatsvinden in een tijdsbestek van drie jaar.	

Leerplein obs de Dobbe	Op obs de Dobbe te Gasselte hebben we te maken met een structureel ruimtetekort. Vanwege de stijging van het aantal leerlingen is er een aanvraag voor het programma onderwijshuisvesting 2023 ingediend voor een uitbreiding en een interne verbouwing voor de realisatie van een leerplein. De aanvraag is toegekend en in het voorjaar van 2023 wordt er gestart met bouwwerkzaamheden.	
Spoedaanvraag semipermanente unit Dobbe	Vanwege de explosieve groei van het aantal leerlingen is er in het najaar van 2022 behoefte aan een tweede kleuterlokaal. Gezien de periode (11 jaar) is er een spoedaanvraag bij de gemeente ingediend voor een semipermanente unit. De aanvraag is eind 2022 toegekend en de unit is in januari 2023 geplaatst.	

	Doel is niet gehaald
	Doel is gehaald
	Is in ontwikkeling

Groot Onderhoud

Op drie scholen is er in 2022 groot onderhoud uitgevoerd:

Omschrijving onderhoud	School
Vervanging pantry	Obs de Dobbe
Vervanging systeemplafond	Obs Anloo
Schilderwerk	Obs de Dobbe Obs de Drift

Toekomstige ontwikkelingen

Begin 2023 hebben we een intentieverklaring getekend voor de samenwerking tussen Stichting PrimAH en provincie Drenthe aan de verduurzamingsopgave van het vastgoed van Stichting PrimAH in het kader van het 'Ontzorgingsprogramma verduurzaming maatschappelijk vastgoed' van de provincie Drenthe. Beide partijen zullen zich gezamenlijk inzetten om via verduurzamen van het vastgoed te komen tot een CO2-reductie.




Duurzaamheid & maatschappelijk verantwoord ondernemen

Alle overheidsgebouwen (inclusief scholen) in Nederland die nieuw gebouwd worden dienen een Bijna Energie Neutraal Gebouw oftewel BENG te zijn. BENG specificeert eisen voor de maximale energiebehoefte, het maximale fossiele gebouw gebonden energiegebruik en een minimaal aandeel hernieuwbaar op te wekken energie. Duurzaamheid en maatschappelijk verantwoord ondernemen zijn onderdeel van het integraal huisvestingsplan. Het leveren en aanbrengen van zonnepanelen, nieuwe gebouwen niet meer aan te sluiten op het gas en het aanbrengen van grotere isolatiewaarden zijn voorbeelden van verantwoord ondernemen.

2.4 Financieel Beleid

Doelen en resultaten

Doel	Toelichting	Behaald resultaat
Als integraal verantwoordelijk schooldirecteur moet er op schoolniveau meer verantwoordelijkheid en invloed op de besteding van middelen komen	In 2021 voegen we door middel van allocatie van middelen meer onderdelen toe aan het zelfbeheerbudget zoals het meerjaarlijks ICT-budget en scholingsgelden. Voor het zelfbeheerbudget dient door de schooldirecteur jaarlijks een begroting opgesteld te worden. Deze wordt als input gebruikt voor de begroting op Stichtingsniveau. In 2022 is hiervoor de begroting- en rapportagetool Capisci bij de schooldirecteuren geïntroduceerd. Hiermee hebben ze realtime inzage in de stand van hun budget.	
Uitvoeren risicoanalyse	Gezien het jaar van de laatste uitgevoerde risicoanalyse is er behoefte de risicoparagraaf te actualiseren, dit staat voor 2022 in de planning.	

	Doel is niet gehaald
	Doel is gehaald
	Is in ontwikkeling

Opstellen meerjarenbegroting en bestuursverslag

De (meerjaren)begroting wordt in november opgesteld voor het volgende kalenderjaar. Onderstaande informatie ligt ten grondslag aan deze begroting:

- ✓ Definitieve leerlingaantal per 1 oktober van dat jaar (het aantal leerlingen vormt de basis van het groepsafhankelijke en het leerling-afhankelijke programma van eisen).
- ✓ Programma's van eisen waarin wordt aangegeven voor welke doelen de bekostiging wordt gegeven.
- ✓ Indicatie van de PO-raad van de effecten van de diverse akkoorden.
- ✓ CAO Primair Onderwijs.
- ✓ Meerjarenformatieplan.
- ✓ Investeringsplannen onderwijsleerpakket, meubilair, ICT en onderhoud.
- ✓ Strategische keuzes op basis van het Strategisch Beleidsplan.
- ✓ De schoolbegroting opgesteld door de schooldirecteur.
- ✓ Analyse van de jaarcijfers over het voorgaande jaar en van het 1^e en 2^e trimester van het lopende jaar.

Ontwikkelingen

Vanaf het kalenderjaar 2023 geldt er een nieuwe bekostigingssystematiek. Iedere aanpassing in de bekostigingssystematiek gaat gepaard met herverdeeeffecten. Stichting PrimAH behoort tot de schoolbesturen die te maken krijgt met een negatief herverdeeeffect van 2% van de lumpsumbekostiging. De invoering van de vereenvoudiging gaat gepaard met een generieke overgangsregeling van drie jaren waarin herverdeeeffecten worden gedempt, met daarnaast nog een vangnet voor schoolbesturen die ook na de overgangsregeling te maken hebben met grote negatieve herverdeeeffecten en daardoor in de problemen dreigen te raken. In 2023 zullen we ons beraden over een nieuwe toedeling van de middelen naar de scholen.

Treasurybeleid

Eind 2010 hebben we een treasurystatuut opgesteld volgens de "Regeling beleggen en belenen door instellingen voor onderwijs en onderzoek 2010". De algehele doelstelling voor de treasuryfunctie bij Stichting PrimAH is dat deze de financiële continuïteit van de organisatie waarborgt. We streven er naar om een zodanige financiële positie te bereiken en te behouden dat Stichting PrimAH te allen tijde aan haar verplichtingen kan voldoen.

In het verslagjaar hebben er, conform het vastgestelde treasurystatuut, geen beleggingen plaatsgevonden in risicodragend kapitaal. Er hebben zich in het verslagjaar geen liquiditeitsproblemen voorgedaan. In 2022 is er € 5.392 aan negatieve rente betaald. De BNG is de huisbankier. Ultimo 2022 was er € 3,7 miljoen aan liquide middelen aanwezig ten opzichte van € 2,4 miljoen ultimo 2021. Er zijn ten opzichte van 2021 geen mutaties in het treasurybeleid geweest.

Allocatie middelen

Binnen Stichting PrimAH werken we sinds 2005 met Formatie op Maat.

Het belangrijkste uitgangspunt van FOM is om de scholen op maat te bedienen van formatie. Als een school extra formatie nodig heeft, wordt die toegekend op basis van argumenten.

We berekenen de formatie op basis van T-0:

- We kennen op basis van de prognose van het komende schooljaar de formatie toe.
- Het werkelijke aantal leerlingen op de teldatum van het lopende schooljaar is leidend.
- Er kan (bij voorkeur vooraf) een verzoek worden neergelegd voor extra formatie in de loop van het schooljaar, bijv. bij extra instroom van kleuters. Daarvoor reserveren we budget.

Via het samenwerkingsverband 22.01 in Assen krijgen we ondersteuningsmiddelen en zetten die deels in voor Basisondersteuning als onderdeel van het FOM.

In de loop van 2018 werden door het ministerie aan de scholen werkdrummiddelen toegekend. Deze zijn één-op-één doorgerekend naar de formatie van de scholen.

Materiële instandhouding (MI)

De scholen krijgen de beschikking over een Jaarlijks Exploitatiebudget, bestaande uit een deel materieel en een deel personeel, en bevat de volgende componenten:

Materieel budget

- Overige uitgaven
- OLP-A (Onderhoud, vervanging en vernieuwing jaarlijks Onderwijs Leer pakket)
- Onderhoud
- MR-vergoeding
- Cultuurbudget bestaande uit:
 - Culturele vorming MI
 - Compenta cultuurgeld
 - Prestatiebox € 16,87 per leerling
- OLP-B (Onderhoud, vervanging en vernieuwing meerjaarlijks Onderwijs Leer pakket)
- ICT

Personeelsbudget

- Scholingsbudget: - Vaste voet € 1.100,- en € 5,- per leerling (1 oktobertelling)
- € 500,- per fte
- Teambuilding € 20,- per medewerker

Alle overige middelen worden bovenschools ingezet, denk hierbij aan huisvesting, bedrijfsgezondheidszorg, professionalisering staf en directie, schoonmaak en meubilair.

Onderwijsachterstandenmiddelen

We ontvangen voor één school OAB-middelen. Deze middelen wordt aan de desbetreffende school toegekend en toegevoegd aan de formatie.

2.5 Risico's & Risicobeheersing

Risicobeheersing

Planning- en controlcyclus

Voor het voeren van goed financieel beleid en beheer werkt Stichting PrimAH met een planning- en controlcyclus. De begroting en het meerjarenperspectief maken daarvan onderdeel uit. De doelstellingen zijn geformuleerd in het Strategisch Beleidsplan en de schoolplannen.

Door middel van periodieke managementrapportages wordt het realiseren van de doelstellingen en de budgetuitputting bewaakt.

In de inhoudelijke toelichting bij de jaarrekening wordt verantwoording afgelegd over de rechtmatigheid van de bestedingen.

Voor het realiseren van de financiële doelstellingen zijn in het kader van 'zelfbeheer' regels vastgesteld tussen het Stafbureau en de scholen. De uitgangspunten die hierbij gelden zijn:

- De schooldirecteur is budgethouder.
- Verschuiving tussen de onderdelen van de budgetten is op schoolniveau toegestaan.
- Overschrijding van het toegekende schoolbudget is niet toegestaan.

De processen en budgetten ten aanzien van het personeelsbeheer worden centraal beheerd. Intern zijn de belangrijkste administratieve processen zoals betalingsverkeer en personele mutaties door middel van een adequaat systeem waar de nodige "checks en balances" en functiescheidingen in zitten afgedekt. Door middel van de interim controle beoordeelt de instellingsaccount het systeem en rapporteert hierover in de managementletter.

Een belangrijk onderdeel bij risicobeheersings- en controlesystemen is de mate waarin gestuurd kan worden indien er onverwachte gebeurtenissen zich voordoen. Doordat de nodige "checks en balances" zijn ingebouwd kunnen we in dergelijke situaties snel handelen. Ook zijn er systeemtechnische onderdelen in het systeem verwerkt. Zo vindt bijvoorbeeld de formatie toedeling op basis van het verwachte leerlingaantal plaats, de zogenaamde T-systematiek. De bekostiging vindt echter wel plaats op basis van de zekere geldstroom van T-1. Hierdoor kan er vroegtijdig worden geanticipeerd op financiële knelpunten en indien nodig maatregelen worden getroffen. Tevens wordt er zoveel mogelijk gebruik gemaakt van rekenmodellen van de PO-Raad om zoveel mogelijk zekerheid te krijgen met betrekking tot de rijksbekostiging. We begroten behoudend. Er wordt bijvoorbeeld alleen rekening gehouden met het werkelijk aantal aanwezige leerlingen en niet met een mogelijke verwachte groei van een school. Hierdoor is het mogelijk, naast het volgen van de ontwikkelingen op personeel en financieel gebied, scenario's makkelijker door te rekenen. In 2019 is de rapportagetool Capisci geïmplementeerd. Hiermee kunnen we het verloop van de begroting volgen. Tevens kan de personele inzet per school worden ingezien. In 2022 krijgen ook de scholen toegang tot Capisci om zo het verloop van hun zelfbeheerbudget te kunnen volgen.

Belangrijkste risico's

De uitkomst van de laatst uitgevoerde risico-analyse (2014) geeft aan dat alle risico's voldoende zijn afgedekt. Daarmee kunnen we op basis van het "toetsingskader verantwoording en financiën" volstaan met een standaard aanbevolen bufferliquiditeit.

Onze liquiditeit ligt ruimschoots boven de aanbevolen ondergrens die uit het Risico-instrument volgt. Met de RvT is afgesproken dat we 120% hiervan als onze eigen ondergrens gaan hanteren.

Gezien het jaar waarin de analyse is uitgevoerd, is er behoefte de risicoparaagraaf te actualiseren, dit stond voor 2022 in de planning. Dit is echter niet gelukt en wordt in 2023 uitgevoerd.

Hoge GPL

De gemiddelde personele last binnen onze stichting is aanmerkelijk hoger (€ 6.000) dan de vergoeding vanuit het Rijk hiervoor. Een groot deel van ons personeel valt in de categorie > 40 jaar. Over het algemeen zit je dan op het maximum van je salarisschaal, met name door de inkorting van de lerenschalen in 2022 van 15 naar 12 treden. Daarnaast heeft ongeveer 35% van ons personeel een functie in de LC-schaal. De loonkosten van de LC schaal liggen sinds de nieuwe cao 2022-2023 een stuk hoger dan de LB-schaal.

Vereenvoudiging bekostiging

Vanaf het kalenderjaar 2023 geldt er een nieuwe bekostigingssystematiek.

In de kern bestaat de vereenvoudiging uit de volgende maatregelen:

1. De gemiddelde gewogen leeftijd (GGL) wordt afgeschaft
2. Het onderscheid in de bekostiging tussen onderbouw en bovenbouw verdwijnt
3. De personele en materiële bekostiging worden samengevoegd
4. De volledige bekostiging wordt op kalenderjaarbasis bepaald en uitbetaald, waarbij ook de teldatum wijzigt van 1 oktober t-1 naar 1 februari t-1.

Iedere aanpassing in de bekostigingssystematiek gaat gepaard met herverdeeffecten. Stichting PrimAH behoort tot de schoolbesturen die te maken krijgt met een negatief herverdeeffect van 2% van de lumpsumbekostiging. De invoering van de vereenvoudiging gaat gepaard met een generieke overgangsregeling van drie jaren waarin herverdeeffecten worden gedempt, met daarnaast nog een vangnet voor schoolbesturen die ook na de overgangsregeling te maken hebben met grote negatieve herverdeeffecten en daardoor in de problemen dreigen te raken.

Vervangingsproblematiek

Er is landelijk gezien een lerarentekort. Wij merken dat het invullen van de reguliere formatie nog wel lukt, maar dat dit al moeite kost. Daarnaast merken wij dat er regelmatig geen vervangers beschikbaar zijn, met name voor de ad hoc invaldagen. Om te voorkomen dat een klas naar huis gestuurd wordt, zetten we steeds meer ook docenten in met een bevoegdheid om bijvoorbeeld creatieve les of theaterles te geven. Dit brengt echter hogere kosten met zich mee omdat deze inzet niet gedeclareerd kan worden bij het Vervangingsfonds en dus volledig voor eigen rekening is.

Om onder andere oplossingen te zoeken voor het lerarentekort, zijn wij deelnemer van het project Regionale Aanpak Lerarentekort regio Drenthe en kop van Overijssel (RAP) en lid van SchoolpleinNoord. Binnen deze regionale samenwerking willen we de kwaliteit en continuïteit van ons onderwijs behouden en verder verbeteren. Daarbij willen we een goede werkgever zijn die actief inzet op behoud en ontwikkeling van het personeel en die meewerkt aan opleiding en begeleiding van nieuwe collega's. Zo hopen we zoveel mogelijk mensen te werven voor het onderwijs en te behouden voor het onderwijs. Binnen PrimAH hebben we daarom ook aandacht voor de mensen die al bij ons werken.

Coronavirus

De uitbraak van het coronavirus in 2020 heeft op de hele wereld een flinke impact (gehad), zo ook op het onderwijs. Een van de ingrijpende maatregelen die de regering noodgedwongen toen moest nemen, was de volledige sluiting van de scholen in maart en december 2020. Het onderwijsproces werd door de scholen op afstand vormgegeven. Om dit te kunnen bewerkstelligen, is er extra geïnvesteerd in Chromebooks voor de leerlingen.

Omdat leerlingen twee keer met een periode van schoolsluiting te maken hebben gehad, hebben zij wellicht leervertraging opgelopen. De overheid heeft daarom in totaal 8,5 miljard euro uitgetrokken voor het Nationaal Programma Onderwijs. In schooljaar 2021-2022 kregen alle basisscholen € 700,- per leerling om te investeren in de sociaal-emotionele en cognitieve ontwikkeling van de leerlingen. Dit jaar bleek dat de NPO-gelden verlengd werden. Voor schooljaar 2022-2023 is er voor elke leerling € 500,- beschikbaar. Ook is bekend geworden dat de NPO-gelden ingezet kunnen worden over een langere termijn, namelijk tot en met schooljaar 2024-2025.

Door de inzet van de NPO-gelden is het tekort aan beschikbare invallers afgelopen jaar groter geworden. Veel scholen hebben de NPO-gelden namelijk uitgegeven aan extra leerkrachten op school. Daardoor zijn mensen die anders beschikbaar zouden zijn voor invalwerk, nu ingezet op een vaste school en niet meer beschikbaar voor invalwerk.

Datalekken

We werken met veel persoonsgegevens, zowel van leerlingen als personeel. Veel van deze gegevens zijn in beveiligde externe omgevingen opgeslagen. We werken met aanbieders die een groot marktaandeel bezitten en dus veel hebben te verliezen bij onverantwoord beheer van de gegevens. Een datalek, hack of gijzelname van de ICT-omgeving kan grote gevolgen hebben. De functionaris gegevensbescherming houdt zich intensief bezig met de bewustwording bij alle medewerkers hoe om te gaan met privacy gevoelige gegevens om o.a. datalekken te voorkomen. Het PIT zorgt er voor dat alle systemen goed beveiligd zijn en blijven. In 2022 hebben we geen geval van datalekken gehad.

Transitievergoeding

Conform de nieuwe Wet Arbeidsmarkt in Balans moeten we een transitievergoeding betalen aan vertrekkende personeelsleden na een arbeidsconflict. In 2022 heeft zich dit niet voorgedaan en er zijn voor 2023 nog geen concrete aanwijzingen dat dergelijke gevallen zich voor gaan doen.

Oekraïne

Als gevolg van de oorlog met Rusland hebben we in de gemeente Aa en Hunze te maken met de opvang van vluchtelingen en dus ook kinderen uit Oekraïne. In samenwerking met CKC Drenthe verzorgt Stichting PrimAH het onderwijs voor deze kinderen. De onderwijslocatie is een dependance van de Lichtbaak in Assen vallend onder het bevoegd gezag CKC Drenthe en ontvangt de Rijksbekostiging hiervoor. De meerkosten zullen door beide besturen gedragen worden.

Inflatie, energielasten en achterblijvende bekostiging

Vanaf komend voorjaar wordt er ongeveer € 400 miljoen extra uitgetrokken voor scholen en door de overheid bekostigde culturele instellingen. Met dit geld kunnen de hogere kosten door inflatie en vooral de stijgende energierekening worden opgevangen. Het ministerie onderzoekt momenteel hoe dit geld het best uitgekeerd kan worden. Daarbij wordt ook gekeken of er een regeling nodig is voor instellingen die meer dan gemiddeld te maken hebben met stijgende energielasten. Hier zal op korte termijn meer informatie over volgen.

Het is mogelijk dat het extra geld voor sommige scholen of instellingen niet genoeg is. Het ministerie onderzoekt momenteel om hoeveel scholen of instellingen dit gaat. Als de gestegen kosten ervoor zorgen dat een school of culturele instelling in acute financiële problemen komt kan deze zich bij het ministerie melden. In overleg met het ministerie wordt dan per situatie gekeken wat de beste oplossing is.

3. Verantwoording van de financiën

In dit hoofdstuk geven we een beeld van de financiële staat van Stichting PrimAH. Het hoofdstuk bevat 3 paragrafen:

1. Ontwikkelingen in meerjarig perspectief
2. Analyse van de staat van baten en lasten en balans
3. Financiële positie



3.1 Ontwikkeling in meerjarig perspectief

Leerlingen

	Vorig jaar 2021	Verslagjaar 2022	2023	2024	2025
Aantal leerlingen	1462	1453	1437	1445	1442

Ontwikkeling van het aantal leerlingen

Vergrijzing en ontgroening zorgen ervoor dat er steeds minder leerlingen in het basisonderwijs komen. Het aantal Drentse basisschoolleerlingen neemt sinds 2000 af. Na jaren van daling zien we vanaf 2021 een stabilisatie van het leerlingaantal.

FTE

Aantal FTE	Vorig jaar 2021	Verslagjaar 2022	2023	2024	2025
Bestuur / management	8,8	8,7	8,8	8,8	8,8
Onderwijzend personeel	87,8	88,2	87,3	88	88
Ondersteunend personeel	14,6	14,7	14,7	14,6	14,6

In het meerjarenformatieplan is rekening gehouden met de ontwikkeling van leerlingaantallen. Het huidige meerjarenformatieplan laat zien dat het gelijke tred houdt met deze ontwikkeling.

Uitstroom pensioen	2023	2024	2025	2026
Verwachte uitstroom fte	4,12			
Verwachte uitstroom fte		1		
Verwachte uitstroom fte			2,52	
Verwachte uitstroom fte				3,86

Bovenstaande tabel laat zien dat in het nieuwe schooljaar 2023-2024 een uitstroom te verwachten is van 4,12 fte. Dit zijn medewerkers die aangegeven hebben per 1 augustus 2023 met vervroegd pensioen te willen gaan (2,36 fte) en medewerkers die in schooljaar 2023-2024 hun AOW-gerechtigde leeftijd bereiken. In de jaren daarna is de verwachte uitstroom uitgaande van de AOW-gerechtigde leeftijd aangegeven. De ervaring leert daarnaast dat meerdere mensen niet doorwerken tot de AOW-gerechtigde leeftijd, maar eerder stoppen met werken. De cijfers zullen in de praktijk daarom iets anders uitpakken.

In vergelijking tot de benodigde teruggang in fte's de komende jaren hebben we te maken met vacatureruimte.

3.2 Staat van baten en lasten en balans

	Vorig jaar 2021	Begroting verslagjaar 2022	Realisatie verslagjaar 2022	2023	2024	2025	Verschil verslagjaar t.o.v. begroting	Verschil verslagjaar t.o.v. vorig jaar
BATEN								
Rijksbijdragen	12.105.498	11.337.498	12.686.422	12.596.096	12.008.124	11.860.655	1.348.924	580.924
Overige overheidsbijdragen en subsidies	10.960	14.000	19.219	14.000	14.000	14.000	5.219	8.259
Overige baten	187.157	55.500	283.643	156.050	177.886	177.886	228.143	96.486
TOTAAL BATEN	12.303.615	11.406.998	12.989.284	12.766.146	12.200.010	12.052.541	1.582.286	685.669
LASTEN								
Personeelslasten	10.043.002	10.104.098	10.748.009	11.301.059	10.773.562	10.524.527	643.911	705.007
Afschrijvingen	256.162	275.943	264.885	227.022	231.000	231.000	11.058-	8.723
Huisvestingslasten	753.839	764.300	709.071	875.650	879.000	879.500	55.229-	44.768-
Overige lasten	818.988	737.200	892.650	765.219	750.219	750.219	155.450	73.662
TOTAAL LASTEN	11.871.991	11.881.541	12.614.615	13.168.950	12.633.781	12.385.246	733.074	742.624
SALDO								
Saldo baten en lasten	431.624	474.543-	374.669	402.804-	433.771-	332.705-	849.212	56.955-
Saldo financiële baten en lasten	5.897-	600-	5.392-	1.000-	600-	600-	4.792-	505
Saldo buitengewone baten en lasten								
TOTAAL RESULTAAT	425.727	475.143-	369.277	403.804-	434.371-	333.305-	844.420	56.450-
Bestemmingsreserve ICT	40.000	19.587	19.587				-	20.413-
Netto Resultaat	465.727	455.556-	388.864	403.804-	434.371-	333.305-	844.420	76.863-

Verklaring belangrijkste verschillen tussen het resultaat in het verslagjaar en de begroting/vorig jaar

Het nettoresultaat over 2022 is € 388.864 positief. Ten opzichte van de begroting is dit € 844.420 voordeliger.

Dit wordt voornamelijk veroorzaakt doordat de bekostiging fors hoger is dan voorzien.

- Grotendeels komt dit door aanpassing van de bekostigingsbedragen n.a.v. de nieuwe cao. Dit zorgt voor ca. € 745.000 aan hogere bekostiging voor schooljaar 2021/2022. De bekostigingsbedragen voor schooljaar 2022/2023 zijn ook nog naar boven aangepast en zorgen voor bijna € 400.000 aan hogere bekostiging. Een deel van de verhoging is ter dekking van de kosten in 2023 (denk hierbij aan de verhoging van de grondslag ABP als gevolg van de loonsverhoging in 2022 en wisselruimte voor nieuwe cao-onderhandelingen per 1 april 2023).
- Door de aanpassing van de bekostigingsbedragen valt ook de doorbetaling vanuit het samenwerkingsverband ruim € 100.000 hoger uit dan begroot.
- Vanuit het RAP project (Regionale Aanpak Personeelstekort onderwijs) hebben we in het vorig verslagjaar een subsidie ontvangen in het kader van Extra Hulp in de Klas. De subsidie liep tot eind 2021 maar het niet bestede deel mag voor dezelfde doeleinden in de volgende jaren worden besteed, die we niet hadden voorzien. Daardoor valt de post Overige baten hoger uit dan begroot. De besteding van deze middelen is op inzet extra formatie intern en extern.

De overschrijding op de personele lasten wordt voornamelijk veroorzaakt door een hogere GPL (Gemiddelde Personele Last) als gevolg van het nieuwe cao-akkoord waarin de volgende zaken zijn opgenomen:

- Per 1 juli 2022 een salarisverhoging van 4,75%
- Medewerkers in dienst op 1 juli 2022 ontvangen een éénmalige uitkering van € 500 naar rato van de werktijdfactor.
- Overgang naar nieuwe salarisschalen (inpassing schalen dichten loonkloof VOO met terugwerkende kracht tot 1 januari 2022)

De overige lasten zijn hoger dan de begroting door hogere kosten voor leermiddelen en overige instellingslasten (zelfbeheer). Dit komt onder andere door niet begrote, extra subsidiabele uitgaven in het kader Extra hulp in de klas, Nationaal Programma Onderwijs en de subsidie Basisvaardigheden.

Balans in meerjarig perspectief

	Realisatie vorig jaar 2021	Realisatie verslagjaar 2022	Begroting 2023	Begroting 2024	Begroting 2025
ACTIVA					
VASTE ACITVA					
Immateriële vaste activa					
Materiële vaste activa	1.350.791	1.167.646	1.337.692	1.466.692	1.295.692
Financiële vaste activa	61.359	30.680	-	-	-
Totaal vaste activa	1.412.150	1.198.326	1.337.692	1.466.692	1.295.692
VLOTTENDE ACTIVA					
Voorraden	-	-	-	-	-
Vorderingen	576.137	172.717	38.443	38.443	38.443
Kortlopende effecten	-	-	-	-	-
Liquide middelen	2.459.528	3.793.881	3.037.153	2.473.782	2.311.477
Totaal vlottende activa	3.035.665	3.966.598	3.075.596	2.512.225	2.349.920
TOTAAL ACTIVA	4.447.815	5.164.924	4.413.288	3.978.917	3.645.612
PASSIVA					
EIGEN VERMOGEN					
Algemene reserve	1.891.480	1.891.480	2.042.437	1.608.066	1.274.761
Bestemmingsreserves	907.490	1.276.767	722.006	722.006	722.006
Overige reserves en fondsen					
Totaal eigen vermogen	2.798.970	3.168.247	2.764.443	2.330.072	1.996.767
VOORZIENINGEN	416.463	532.145	416.463	416.463	416.463
LANGLOPENDE SCHULDEN		-	-	-	-
KORTLOPENDE SCHULDEN	1.232.382	1.464.532	1.232.382	1.232.382	1.232.382
TOTAAL PASSIVA	4.447.815	5.164.924	4.413.288	3.978.917	3.645.612

Belangrijkste mutaties in de balansposten

- **Materiële Vaste Activa**
Ten opzichte van het vorig verslagjaar is er voor ruim € 81.000 geïnvesteerd in meubilair, lesmethodes en ICT. De komende vier jaar wordt er voor ruim € 1.200.000 geïnvesteerd.

	2023	2024	2025	2026	Totaal
Meubilair	4.493	2.098	607.475	26.433	640.499
ICT	194.875	5.855	116.712	24.507	341.949
Lesmethode	73.979	51.085	80.925	50.403	256.392
Totaal	273.347	59.038	805.112	101.343	1.238.840

- **Financiële vaste activa**
We hebben voor 10 jaar een verzekering bij Loyalis in het kader van WGA eigenrisicodragers afgesloten. Deze komt jaarlijks voor € 30.000 ten laste van de exploitatie, voor het laatst in 2023.
- **Vorderingen**
De verlaging van de vorderingen in 2022 wordt veroorzaakt door het vervallen van de vordering op OC&W vanwege de invoering van de nieuwe bekostiging met ingang van 1 januari 2023.
- **Bestemmingsreserves**
 - Het overschot van de NPO-middelen is toegevoegd aan de bestemmingsreserve NPO ter dekking van de NPO-kosten in de periode na 2022.
 - De reserve Personeel is opgehoogd ter dekking van de frictiekosten voor het schooljaar 2023/2024.

3.3 Financiële positie

Kengetallen

Kengetal	Realisatie Vorig jaar 2021	Realisatie Verslagjaar 2022	Begroting 2023	Begroting 2024	Begroting 2025	Signalering
Solvabiliteit 2	72%	72%	72%	69%	66%	Ondergrens: <30%
Weerstandsvermogen	23%	24%	22%	19%	17%	Ondergrens: <5%
Liquiditeit	2,5	2,7	2,5	2,0	1,9	Ondergrens: <0,75
Rentabiliteit	3,5%	2,8%	-3,2%	-3,6%	-2,8%	Afhankelijk van de financiële positie.
Reservepositie (o.b.v. signaleringswaarde OCW)	6,8%	10,4%	6,2%	2,1%	0,8%	Bovengrens: >0%.

Voor de beoordeling van de financiële positie van schoolbesturen hanteren we de door het ministerie gestelde signaleringsgrenzen.

Solvabiliteit

De solvabiliteitsfactor geeft aan in hoeverre kan worden voldaan aan de verplichtingen op lange termijn. Voor ons is deze ondergrens normatief vast te stellen op 30%. Het werkelijke solvabiliteitspercentage per 31 december 2022 bedraagt 72%.

Weerstandsvermogen

Het weerstandsvermogen geeft een indicatie van de financiële buffer van het bestuur, het eigen vermogen dat nodig is om tegenvallers op te kunnen vangen.

Liquiditeit

Dit kengetal geeft aan in hoeverre kan worden voldaan aan de verplichtingen op de korte termijn. De commissie geeft als grens aan dat deze zich tussen de 0,5 en 1,5 dient te bevinden. De inspectie van onderwijs hanteert een signaleringsgrens van 0,75. Per 31 december 2022 bedraagt de liquiditeitsfactor voor ons bestuur 2,7.

Rentabiliteit

Deze factor wordt verkregen door het exploitatieresultaat af te zetten tegen het totaal van de baten. Dit percentage dient zich tussen de 0% en 5% van de totale baten te bevinden. Voor 2022 is dit percentage vast te stellen op 2,8%.

Conclusie

Op basis van deze kengetallen is de financiële positie van Stichting PrimAH gezond. Op basis van de signaleringswaarde van OCW hebben we een bovenmatige reserve. Ten opzichte van 2021 is er een stijging van de reservepositie, de komende jaren laten een daling zien. Onderdeel van de bovenmatige reserve is de bestemmingsreserve NPO welke tot schooljaar 2024-2025 zullen worden ingezet. Ook het begrote negatieve resultaat voor de komende jaren zal tot een daling leiden van de algemene reserve. Hiermee daalt de bovenmatige reserve.

Verwijzing

Zie voor een vergelijk van de kengetallen met vergelijkbare besturen <https://www.benchmarkpovo.nl>



Stichting PrimAH

Jaarrekening 2022

Confina

Gieten, mei 2023

Grondslagen

1. Algemeen

In deze jaarrekening zijn de activiteiten van de Stichting PrimAH en van de onder deze rechtspersoon vallende scholen (zie gegevens rechtspersoon) verantwoord.

De jaarrekening is opgesteld in overeenstemming met de wettelijke bepalingen van Titel 9 Boek 2 BW en de stellige uitspraken van de Richtlijnen voor de jaarverslaggeving, die uitgegeven zijn door de Raad voor de Jaarverslaggeving. Deze bepalingen zijn van toepassing op grond van de Regeling Jaarverslaggeving Onderwijs en Richtlijn 660.

Op basis van artikel 2:384 BW wordt bij de waardering van activa en passiva uitgegaan van de veronderstelling dat de rechtspersoon het geheel van de werkzaamheden voorziet waaraan die activa en passiva dienstbaar zijn.

Baten en lasten worden toegerekend aan het jaar waarop ze betrekking hebben. Winsten worden slechts opgenomen voor zover zij op balansdatum zijn gerealiseerd. Verplichtingen en mogelijke verliezen die hun oorsprong vinden voor het einde van het verslagjaar, worden in acht genomen indien zij voor het opmaken van de jaarrekening bekend zijn geworden.

Om de grondslagen en regels voor het opstellen van de jaarrekening te kunnen toepassen, is het nodig dat stichting PrimAH zich over verschillende zaken een oordeel vormt, en dat de stichting schattingen maakt die essentieel kunnen zijn voor de in de jaarrekening opgenomen bedragen. Daar waar nodig is dit bij de betreffende post toegelicht.

Op basis van artikel 2:384 BW wordt bij de waardering van activa en passiva uitgegaan van de veronderstelling dat de rechtspersoon het geheel van de werkzaamheden voortzet waaraan die activa en passiva dienstbaar zijn, tenzij dit uitgangspunt onjuist is of haar juistheid aan gerede twijfel onderhevig is.

De in de jaarrekening opgenomen bedragen luiden in hele euro 's.

Vergelijkende cijfers

Voor zover van toepassing zijn ter vergelijking de realisatiecijfers opgenomen van het voorgaande jaar, alsmede de cijfers van de meest recente, vastgestelde versie van de begroting van het verantwoordingsjaar.

2. Grondslagen voor waardering van activa en passiva

Materiële vaste activa

De materiële vaste activa worden gewaardeerd tegen de verkrijgingsprijs, verminderd met de cumulatieve afschrijvingen en indien van toepassing met bijzondere waardeverminderingen. De afschrijvingen worden gebaseerd op de geschatte economische levensduur en worden berekend op basis van een vast percentage van de verkrijgingsprijs, rekening houdend met een eventuele restwaarde.

Investeringsubsidies

Verkregen investeringssubsidies t.b.v. de aanschaf van materiële vaste activa worden gepassiveerd onder de overlopende passiva. Deze subsidies worden tijdevenredig over de geschatte economische levensduur van deze activa ten gunste van de staat van baten en lasten gebracht.

Eigendom

Schoolgebouwen, waarvan het juridische eigendom berust bij de stichting en het economische eigendom bij de gemeente, zijn niet in de balans opgenomen. Eventuele bruikleenscholen zijn eveneens niet verwerkt.

Financiële vaste activa

De onder de financiële vaste activa opgenomen vorderingen worden gewaardeerd tegen de nominale waarde onder aftrek van de noodzakelijk geachte voorzieningen. Het kortlopende deel van de financiële vaste activa, dat binnen een jaar opeisbaar is, wordt overgeheveld naar de kortlopende vorderingen/vlottende activa.

Voor de ingehouden winsten van tegen netto-vermogenswaarde gewaardeerde deelnemingen, waarover niet vrijelijk beschikt kan worden, wordt een wettelijke reserve gevormd.

Vorderingen en overlopende activa

De vorderingen en overlopende activa worden bij de eerste verwerking opgenomen tegen de reële waarde en vervolgens gewaardeerd tegen geamortiseerde kostprijs. De reële waarde en geamortiseerde kostprijs zijn gelijk aan de nominale waarde.

De vorderingen en overlopende activa hebben een looptijd korter dan een jaar, tenzij dit bij de toelichting op de balans anders is aangegeven.

Noodzakelijk geachte voorzieningen voor het risico van oninbaarheid worden in mindering gebracht. Deze voorzieningen worden bepaald op basis van individuele beoordeling van de vorderingen.

Liquide middelen

Liquide middelen zijn gewaardeerd tegen de nominale waarde. Liquide middelen die niet ter directe beschikking staan, worden verwerkt onder de financiële vaste activa.

Algemene reserve publiek

Deze post betreft de niet-gebonden reserve die voortkomt uit de door (semi)-overheidsinstellingen gefinancierde activiteiten. Aan de reserve worden via de resultaatbestemming overschotten van een boekjaar toegevoegd en tekorten onttrokken. De (publieke) algemene reserve vormt een buffer ter waarborging van de continuïteit van de Stichting PrimAH.

Bestemmingsreserves (publiek en privaat)

De opgenomen publieke reserves zijn bedoeld voor specifieke toekomstige uitgaven die uit de huidige beschikbare middelen gedekt moeten worden. Per bestemmingreserve is aangegeven of deze is opgebouwd uit privaatrechtelijke dan wel publiekrechtelijke middelen.

Aan de bestemmingsreserves ligt een plan ten grondslag waarin is opgenomen welke uitgaven ten laste van de reserve komen, een inschatting van het totaal van de uitgaven en een inschatting in welk jaar de uitgaven zullen worden gedaan.

Voorzieningen

De voorzieningen worden gevormd voor verplichtingen die op de balansdatum bestaan waarbij het waarschijnlijk is dat een uitstroom van middelen noodzakelijk is, waarvan de hoogte redelijkerwijs geschat kan worden en voor zover deze verplichtingen en risico's niet op activa in mindering zijn gebracht.

Eveneens worden voorzieningen gevormd voor verliezen die naar waarschijnlijkheid in de toekomst zullen worden geboekt, maar die voortkomen uit risico's die op balansdatum aanwezig zijn. Voorzieningen kunnen worden gevormd ter egalisatie van kosten waarbij een deel van de te verwachten uitgaven zijn oorsprong heeft voor balansdatum.

Voorziening ambtsjubilea

Op basis van Richtlijn 271 van de Raad van de Jaarverslaggeving is een voorziening opgenomen voor de verplichtingen uit hoofde van toekomstige uitkeringen bij ambtsjubilea van personeelsleden.

De voorziening is opgenomen tegen contante waarde van de toekomstige uitbetalingen en is afhankelijk van de ingeschatte blijfkans, gemiddelde salarisstijging en disconteringsvoet. De werkelijke jubilea-uitkeringen worden ten laste van deze voorziening gebracht.

Voorziening onderhoud

Voor de toekomstige kosten van groot onderhoud aan de gebouwen is een voorziening voor groot onderhoud gevormd. De toevoeging aan de voorziening wordt bepaald op basis van het geschatte bedrag van het onderhoud en de periode die telkens tussen de werkzaamheden van groot onderhoud verloopt.

Kortlopende schulden

Dit betreffen schulden met een op balansdatum resterende looptijd van ten hoogste één jaar. Kortlopende schulden worden bij eerste verwerking gewaardeerd tegen reële waarde en vervolgens gewaardeerd tegen geamortiseerde kostprijs. De reële waarde en geamortiseerde kostprijs zijn gelijk aan de nominale waarde van de schuld.

Overlopende passiva

De overlopende passiva betreffen vooruitontvangen bedragen die aan opvolgende perioden worden toegerekend en nog te betalen bedragen, voor zover ze niet onder andere kortlopende schulden zijn te plaatsen.

Investeringssubsidies

De ontvangen subsidies in verband met de aanschaf van vaste activa worden gepassiveerd onder de overlopende passiva. Deze subsidies worden tijdsevenredig over de geschatte economische levensduur van deze activa ten gunste van het resultaat gebracht.

3. Grondslagen voor de bepaling van het resultaat

Rijksbijdragen

Onder de Rijksbijdragen OCW worden de vergoedingen voor de exploitatie opgenomen verstrekt door het Ministerie van OCW. Tevens worden hier verantwoord de van het samenwerkingsverband ontvangen doorbetalingen van de Rijksbijdrage.

De ontvangen (normatieve) Rijksbijdrage en de niet-geormerkte OCW-subsidies (vrij besteedbare doelsubsidies zonder verrekeningsclausule) worden in het jaar waarop de toekenningen betrekking hebben volledig verwerkt als bate in de staat van baten en lasten.

Geormerkte OCW-subsidies met een vrij besteedbaar overschot (doelsubsidies waarbij het overschot geen verrekeningsclausule heeft) worden ten gunste van de staat van baten en lasten verantwoord naar rato van de voortgang van de gesubsidieerde activiteiten. Het deel van de subsidies waarvoor per balansdatum nog geen activiteiten zijn verricht wordt verantwoord onder overlopende passiva.

Geormerkte subsidies (doelsubsidies met verrekeningsclausule) worden ten gunste van de staat van baten en lasten verantwoord in het jaar waarvan gesubsidieerde lasten komen. Niet bestede middelen worden verantwoord onder de overlopende passiva zolang de bestedingstermijn niet is verlopen.

Niet bestede middelen worden verantwoord onder de kortlopende schulden zodra de bestedingstermijn is verlopen op balansdatum.

Overige overheidsbijdragen

Onder de overige overheidsbijdragen worden de vergoedingen opgenomen verstrekt door de gemeente, provincie of andere overheidsinstellingen. De overige overheidsbijdragen worden toegerekend aan het verslagjaar waarop ze betrekking hebben.

Overige exploitatiesubsidies

Overige exploitatiesubsidies worden ten gunste van de staat van baten en lasten gebracht in het jaar ten laste waarvan de gesubsidieerde lasten kunnen komen en/of waarin de opbrengsten zijn gederfd en/of waarin het exploitatietekort zich heeft voorgedaan.

Overige baten

Onder de overige baten worden de vergoedingen opgenomen die niet verstrekt zijn door het Ministerie van OCW, gemeenten, provincie of andere overheidsinstellingen. De overige baten worden toegerekend aan het verslagjaar waarop ze betrekking hebben.

Personele lasten

Onder de personele lasten worden de lasten opgenomen van de personeelsleden die in dienst zijn van de rechtspersoon, alsmede de overige personele lasten die betrekking hebben op onder andere het inhuren van extra personeel, scholingskosten en bedrijfsgezondheidszorg.

Pensioenen

Stichting PrimAH heeft voor haar werknemers een toegezegde pensioenregeling. Hiervoor in aanmerking komen de werknemers die op de pensioengerechtigde leeftijd recht hebben op een pensioen dat is gebaseerd op het gemiddeld verdiende loon berekend over de jaren dat de werknemer pensioen heeft opgebouwd.

De verplichtingen welke voortvloeien uit deze rechten van haar personeel, zijn ondergebracht bij het bedrijfstakpensioenfonds ABP. Aan het ABP worden premies betaald waarvan een deel door de werkgever en een deel door de werknemer wordt betaald. De pensioenrechten worden jaarlijks geïndexeerd, indien en voor zover de dekkinggraad van het pensioenfonds (het vermogen van het pensioenfonds gedragen door haar financiële verplichtingen) dit toelaat.

Per december 2022 heeft dit pensioenfonds een dekkinggraad van 110,9%. De pensioenverplichting wordt gewaardeerd volgens de "verplichting aan de pensioenuitvoerder benadering". In deze benadering wordt de aan de pensioenuitvoerder te betalen premie als last in de staat van baten en lasten verantwoord. Er bestaat geen verplichting tot het voldoen van aanvullende bedragen in het geval van een tekort bij het ABP, anders dan het effect van hogere premies. Daarom zijn alleen de verschuldigde premies tot en met het einde van het boekjaar verantwoord in de jaarrekening.

Afschrijvingen

De afschrijvingen zijn gerelateerd aan de aanschafwaarde van de desbetreffende immateriële en materiële vaste activa. In het jaar van investeren wordt afgeschreven op basis van de vooraf vastgestelde gebruiksduur per activasoort.

Huisvestingslasten

Onder de huisvestingslasten worden de uitgaven voor huisvesting opgenomen. De lasten worden toegerekend aan het verslagjaar waarop ze betrekking hebben.

Overige lasten

De overige lasten hebben betrekking op uitgaven die voortvloeien uit aangegane afspraken dan wel noodzakelijk zijn voor het geven van onderwijs en worden toegerekend aan het verslagjaar waarop ze betrekking hebben.

Financieel resultaat

De rentebaten en -lasten betreffen de op de verslagperiode betrekking hebbende renteopbrengsten en -lasten van uitgegeven en ontvangen leningen.

4. Grondslagen voor het kasstroomoverzicht

Het kasstroomoverzicht is opgesteld volgens de indirecte methode. Bij deze methode wordt het nettoresultaat aangepast voor posten van de winst- en verliesrekening die geen invloed hebben op de ontvangsten en uitgaven in het verslagjaar, mutaties in de balansposten en posten van de winst- en verliesrekening waarvan de ontvangsten en uitgaven niet worden beschouwd als behorende tot de operationele activiteiten.

De liquiditeitspositie in het kasstroomoverzicht bestaat uit liquide middelen onder aftrek van gerealiseerde bankkredieten. In het kasstroomoverzicht wordt onderscheid gemaakt tussen operationele, investerings- en financieringsactiviteiten.

De geldmiddelen in het kasstroomoverzicht bestaan uit liquide middelen en vlottende effecten. Effecten worden als liquide gezien indien deze als direct opeisbaar worden verantwoord.

Transacties waarbij geen ruil van geldmiddelen plaatsvindt, waaronder financial leasing, worden niet in het kasstroomoverzicht opgenomen. De betaling van de leasetermijnen is opgenomen onder operationele activiteiten.

Balans per 31-12-2022 na resultaatverdeling

ACTIVA	31-12-2022	31-12-2021
Vaste activa		
Materiële vaste activa		
Inventaris en apparatuur	820.624	957.747
Andere vaste bedrijfsmiddelen	347.021	393.044
	1.167.646	1.350.791
Financiële vaste activa		
Overige vorderingen	30.680	61.359
	30.680	61.359
Totaal vaste activa	1.198.325	1.412.150
Vlottende activa		
Vorderingen		
Debiteuren	35.810	44.920
OCW/LNV	-	492.774
Overige overheden	-	-
Overige vorderingen	86.442	26.985
Overlopende activa	50.465	11.458
	172.717	576.137
Liquide middelen	3.793.882	2.459.528
Totaal vlottende activa	3.966.599	3.035.665
TOTAAL ACTIVA	5.164.925	4.447.815

PASSIVA	31-12-2022	31-12-2021
Eigen vermogen		
Algemene reserve	1.891.480	1.891.480
Bestemmingsreserves	1.276.767	907.490
	3.168.247	2.798.970
Voorzieningen		
Personeelsvoorzieningen	186.310	148.040
Onderhoudsvoorziening	345.835	268.423
	532.145	416.463
Totaal vaste passiva	3.700.392	3.215.433
Vlottende passiva		
Kortlopende schulden		
Crediteuren	109.116	72.434
Belastingen en premies sociale verzekeringen	448.867	467.372
Schulden terzake van pensioenen	141.050	139.388
Kortlopende schulden	127.621	56.443
Overlopende passiva	637.879	496.745
Totaal vlottende passiva	1.464.533	1.232.382
TOTAAL PASSIVA	5.164.925	4.447.815

Staat van baten en lasten

	2022	Begroting 2022	2021
Baten			
Rijksbijdragen	12.686.422	11.337.498	12.105.498
Overige overheidsbijdragen en -subsidies	19.219	14.000	10.960
Overige baten	283.643	75.087	187.157
Totaal baten	12.989.284	11.426.585	12.303.614
Lasten			
Personeelslasten	10.748.009	10.104.098	10.043.002
Afschrijvingen	264.885	275.943	256.162
Huisvestingslasten	709.071	764.300	753.839
Overige lasten	892.650	737.200	818.988
Totaal lasten	12.614.615	11.881.541	11.871.991
Financiële baten en lasten	5.392-	600-	5.897-
Resultaat	369.277	455.556-	425.727

Kasstroomoverzicht

	2022	2021
Kasstroom uit operationele activiteiten		
Resultaat	374.669	431.624
Aanpassingen voor:		
- Afschrijvingen	264.885	256.162
- Mutaties voorzieningen	115.682	773-
	<u>380.567</u>	<u>255.389</u>
Veranderingen in vlottende middelen:		
- Vorderingen	403.420	29.364
- Kortlopende schulden	232.151	145.150
	<u>635.571</u>	<u>174.514</u>
Kasstroom uit bedrijfsoperaties	1.390.807	861.527
Ontvangen interest	2.181	9
Betaalde interest	7.573-	5.906-
Totaal kasstroom uit operationele activiteiten	5.392-	5.897-
Investeringen materiële vaste activa	81.740-	276.133-
Overige investeringen in financiële vaste activa	30.680	30.680
Totaal kasstroom uit investeringsactiviteiten	51.060-	245.453-
Mutatie liquide middelen	1.334.354	610.177
Beginstand liquide middelen	2.459.528	1.849.351
Eindstand liquide middelen	3.793.882	2.459.528
Mutatie liquide middelen	1.334.354	610.177

Toelichting behorende tot de balans

ACTIVA

Materiële vaste activa

	1.2.1 Gebouwen en terreinen	1.2.2 Inventaris en apparatuur	1.2.3 Andere vaste bedrijfsmid- delen	Totaal MVA
Aanschafprijs	-	3.120.783	2.109.872	5.230.656
Cumulatieve afschrijvingen en waardevermindering t/m 2021	-	2.163.036	1.716.828	3.879.865
Boekwaarde 1 januari 2022	-	957.747	393.044	1.350.791
Investeringen 2022	-	47.477	34.262	81.740
Afschrijvingen 2022	-	184.600	80.285	264.885
Aanschafprijs	-	3.168.261	2.144.135	5.312.396
Cumulatieve afschrijvingen en waardevermindering t/m 2022	-	2.347.636	1.797.114	4.144.750
Boekwaarde 31 december 2022	-	820.624	347.021	1.167.646

Hieronder volgt de specificatie van de activasoort Inventaris en apparatuur

	1.2.2 Inventaris en apparatuur		
	Meubilair	ICT	Totaal
Aanschafprijs	2.182.608	938.176	3.120.783
Cumulatieve afschrijvingen en waardevermindering t/m 2021	1.506.454	656.582	2.163.036
Boekwaarde 1 januari 2022	676.154	281.593	957.747
Investeringen 2022	8.068	39.409	47.477
Afschrijvingen 2022	54.771	129.829	184.600
Aanschafprijs	2.190.676	977.585	3.168.261
Cumulatieve afschrijvingen en waardevermindering t/m 2022	1.561.225	786.412	2.347.636
Boekwaarde 31 december 2022	629.451	191.173	820.624

Toelichting:

Onder Inventaris en apparatuur vallen de posten meubilair, inventaris en ICT-middelen.

Duurzame goederen worden geactiveerd bij een aanschafwaarde boven de € 500,-.

Het onderdeel 'Andere vaste bedrijfsmiddelen' betreft activa inzake Leermiddelen en Overige MVA.

De volgende afschrijvingstermijnen worden gehanteerd:

Schoolmeubilair	20 jaar
Inrichting speellokaal	30 jaar
Kasten	40 jaar
Lesmethoden	9 jaar
ICT pc 's	4 jaar (vanaf 2021) / 5 jaar
ICT digiborden	8 jaar (vanaf 2021) / 10 jaar

Financiële vaste activa

	Boekwaarde 31-12-2021	Investerings 2022	Afschrijving 2022	Boekwaarde 31-12-2022
Overige vorderingen	61.359	-	30.680	30.680
Financiële vaste activa	61.359	-	30.680	30.680

Dit betreft de verzekering bij Loyalis WGA eigenrisicodrager. Deze verzekering is 10 jaar vooruitbetaald en jaarlijks komt een deel ten laste van de exploitatie. Het betreft een koopsom.

Vorderingen

	2022	2021
Debiteuren	35.810	44.920
OCW/LNV	-	492.774
Overige vorderingen		
- <i>Personeel</i>	1.708	-
- <i>Overige vorderingen</i>	84.734	26.985
	86.442	26.985
Overlopende activa		
- <i>Vooruitbetaalde kosten</i>	50.465	11.458
	50.465	11.458
Totaal vorderingen	172.717	576.137

Debiteuren 35.810

Het betreft de vordering op het Vervangingsfonds over december van het kalenderjaar.

OCW -

De vordering op OCW heeft tot en met 2021 betrekking op de personele bekostigingen voor het schooljaar 2021/2022. De toegekende vergoeding werd tot en met schooljaar 2021/2022 niet in gelijke maandelijkse termijnen betaalbaar gesteld. Het verschil tussen het recht (5/12 deel van de toegekende vergoeding) en de werkelijk ontvangen bedragen is als vordering opgenomen.

Vanwege de overgang naar de vereenvoudigde bekostiging per januari 2023 is er per ultimo 2022 geen vorderingen OCW meer.

Overige vorderingen 86.442

De overige vorderingen zijn als volgt te specificeren:

	2022	2021
Detachering	34.106	1.852
Huur/medegebruik	19.788	25.133
Samenwerkingsverband 22.01	18.297	-
Overige	14.252	-
	86.442	26.985

Dit betreffen vorderingen van o.a. detacheringstrajecten en kosten voor medegebruik over 2022, welke in 2023 zijn gefactureerd en ontvangen.

Overlopende activa 50.465

Vooruitbetaalde kosten

In december 2022 zijn diverse contracten (m.n. kopieermachines) en abonnementen betreffende 2023 betaald. Deze kosten worden in 2023 ten laste van de exploitatie gebracht.

Liquide middelen

De liquide middelen kunnen als volgt worden gespecificeerd:

Kasmiddelen
Tegoeden op bank- en girorekeningen

2022	2021
-	-
3.793.882	2.459.528
3.793.882	2.459.528

Totaal liquide middelen

Banken **3.793.882**

Hoofdbank
Sparrekeningen
Banken scholen (publieke gelden (zelfbeheer))

2022	2021
3.268.648	1.942.866
350.406	351.247
174.828	165.415
3.793.882	2.459.528

Tegoeden op bank- en girorekeningen

PASSIVA**Eigen vermogen**

	Saldo 31-12-2021	Mutaties		Saldo 31-12-2022
		Bestemming resultaat	Overige mutaties	
Algemene reserve				
Algemene reserve	1.891.480	-	-	1.891.480
Bestemmingsreserve publiek				
Bestemmingsreserve ICT	19.587	19.587-	-	-
Bestemmingsreserve NPO	173.397	236.617	-	410.014
Bestemmingsreserve Personeel	172.500	152.247	-	324.747
Overige bestemmingsreserves	542.006	-	-	542.006
Totaal bestem.res. publiek	907.490	369.277	-	1.276.767
Totaal eigen Vermogen	2.798.970	369.277	-	3.168.247

Bestemmingsreserve publiekBestemmingsreserve ICT

In 2015 is een bestemmingsreserve ICT gevormd van € 400.000 voor extra investeringen in ICT (o.a. digiborden). In 2022 is hieraan het restantbedrag € 19.587 onttrokken en is daarmee de bestemmingsreserve afgerond.

Bestemmingsreserve NPO

De reserve NPO dient ter dekking van de NPO-kosten in de periode na 31 juli 2023. De baten en lasten in het kader van de NPO kunnen niet volledig worden gematched. Een tekort of overschot op dit onderdeel wordt in 2021, 2022 en 2023 verrekend met deze bestemmingreserve. Na 2023 zullen de dan nog te maken kosten worden onttrokken aan deze reserve.

Bestemmingsreserve Personeel

De reserve Personeel dient ter dekking van 2 fte frictiekosten/tekorten voor de schooljaren 2022/2023 en 2023/2024

Voorzieningen

	Stand per 31-12-2021	Dotaties 2022	Onttrekkingen 2022	Vrijval 2022	Stand per 31-12-2022
Personeelsvoorzieningen					
- Jubileum	148.040	50.016	11.746	-	186.310
Overige voorzieningen					
- Onderhoud	268.423	120.000	42.588	-	345.835
Totaal voorzieningen	416.463	170.016	54.335	-	532.145

	<1 jaar	1 - 5 jaar	> 5 jaar
Personeelsvoorzieningen			
- Jubilea-uitkeringen	186.310	17.747	93.427
Overige voorzieningen			
- Onderhoud	345.835	54.187	154.720
	532.145	71.934	248.147

PersoneelsvoorzieningenJubileumvoorziening

Voor de vaststelling van de omvang van de voorziening jubileum-uitkeringen is een berekening uitgevoerd. Op basis van de berekening is de voorziening vastgesteld op € 186.310. In 2022 is € 11.746,- aan jubileumuitkeringen uitbetaald.

Overige voorzieningen

Onderhoudsvoorziening

De stand van de voorziening onderhoud is ook voor 2022 op dezelfde wijze berekend als voor 2020 (op basis van het onderhoud met een cyclus vanaf 5 jaar en een minimumbedrag aan onderhoud van € 5.000). Per ultimo 2022 is de stand van de voorziening € 345.835.

Kortlopende schulden

	2022	2021
Crediteuren	109.116	72.434
Belastingen en premies sociale verzekeringen:		
- Loonheffing	448.867	433.815
- Premies Sociale Verzekeringen		
Te betalen premie Verv.fonds	-	33.501
Te betalen premie Part.fonds	-	56
	448.867	467.372
Schulden terzake pensioenen	141.050	139.388
Overige kortlopende schulden	127.621	56.443
Overlopende passiva:		
- Niet geormerkte subsidies OCW	213.121	115.604
- Geormerkte subsidies OCW	-	24.274
- Vooruitontvangen bedragen	14.262	15.181
- Vakantiegeld	343.249	310.310
- Bindingstoelage	36.410	-
- Accountants- en administratiekosten	19.350	17.000
- Overige overlopende passiva	11.487	14.375
	637.879	496.745
Totaal kortlopende schulden	1.464.532	1.232.382

Crediteuren**109.116**

Dit betreft de nog te betalen facturen per ultimo december 2022.

Belastingen en premies sociale verzekeringen**448.867**

Deze post betreft de nog te betalen loonheffing en de premies van het Vervangings- en Participatiefonds over de maand december van het kalenderjaar.

Het bedrag aan loonheffing is per eind 2022 hoger, met name vanwege de nieuwe cao-afspraken.

In 2022 zijn alle premies met betrekking tot het kalenderjaar verantwoord, waardoor er geen balanspost per ultimo 2022 is.

Schulden ter zake pensioenen**141.050**

Betreft nog te betalen pensioenpremies over de maand december van het kalenderjaar.

Overige kortlopende schulden**127.621**

De Overige kortlopende schulden hebben betrekking op uit te betalen salarissen van periode 13 en op facturen met betrekking tot 2022 welke in 2023 betaald zijn. Dit laatste geldt o.a. voor kosten huur stafkantoor, onderhoudsbeheer, kopieerkosten en afrekeningen voor water en gas.

Overlopende passiva**637.879**Niet geormerkte subsidie

Dit betreft voornamelijk de nog te bestede middelen inzake de subsidie Basisvaardigheden.

Geormerkte subsidies OCW

Dit betreft voornamelijk de nog te bestede middelen inzake de doelsubsidie Inhaal- en ondersteuningsprogramma, welke per ultimo 2022 volledig zijn afgegrond.

Vakantiegeld

Het vakantiegeld heeft betrekking op de opgebouwde rechten over de periode juni tot en met december 2022.

Reservering Bindingstoelage

In het voorjaar van 2022 is, vanwege de nieuwe afgesloten cao, de bindingstoelage weer in het primair onderwijs teruggekeerd.

De bindingstoelage wordt in augustus van een kalenderjaar uitgekeerd. De maandelijkse reservering hiervoor, in dit geval van september t/m december, wordt als overlopende passiva op de balans gepresenteerd.

Overige overlopende passiva

De overige overlopende passiva hebben betrekking op diverse nog te besteden overheidssubsidies.

	Balans per 31-12-2021	Ontvangsten 2022	Uitgaven 2022	Saldo per 31-12-2022
Investeringsubsidies Oostermoer	14.375		2.889	11.487
	14.375		2.889	11.487

Model G - Doelsubsidies OCW

G1 Verantwoording van subsidies zonder verrekeningsclausule (niet-geoormerkt)

Omschrijving	Toewijzing		Bedrag toewijzing	Ontvangen t/m 2022	Prestatie is	
	Kenmerk	Datum			uitgevoerd en afgerond	nog niet geheel afgerond
			€	€		
Verbetering basisvaardigheden	VBV22-PO-0961	11-11-2022	100.905	100.905	<input type="checkbox"/>	<input checked="" type="checkbox"/>
Verbetering basisvaardigheden	VBV22-PO-3470	11-11-2022	93.217	93.217	<input type="checkbox"/>	<input checked="" type="checkbox"/>
Impuls en innovatie bewegingsonderwijs	IIB210193	13-12-2021	8.280	6.258	<input type="checkbox"/>	<input checked="" type="checkbox"/>
Totaal			-	-		

G2 Verantwoording van subsidies met verrekeningsclausule (geoormerkt)

G2-A Aflopend per ultimo 2022

Omschrijving	Toewijzing		Bedrag toewijzing	Ontvangen t/m 2022	Totale kosten	Te verrek. ultimo 2022
	Kenmerk	Datum				
inv						
Terug te betalen			-	-	-	-

G2-B Doorlopend na 2022

Omschrijving	Toewijzing		Bedrag toewijzing	Saldo 31-12-2021	Ontvange 2022	Lasten 2022	Totale 31-12-2022	Saldo nog besteden ultimo 2022
	Kenmerk	Datum						
NVT			-	-	-	-	-	-
Totaal			-	-	-	-	-	-

Niet uit balans blijvende verplichtingen

Huurovereenkomst t.b.v. kopiëren

Eind 2017 is er na een onderhandse aanbesteding een nieuw huurcontract t.b.v. kopiëren afgesloten. Dit contract loopt t/m 2022.

De maandelijkse lasten hiervoor bedragen ca. € 2.500.

Huur stafbureau

T.b.v. het stafbureau wordt ruimte gehuurd van de gemeente Aa en Hunze. De maandelijkse lasten hiervoor bedragen ca. € 2.500. Het contract wordt jaarlijkse stilzwijgend verlengd.

Administratiekantoor

Vanaf september 2015 is een contract afgesloten met Confina voor het (mede) verzorgen van de financiële en personele administratie. Het contract kan jaarlijks verlengd worden en omvat, in 2022, een contractwaarde van ca. € 146.000.

Overzicht verbonden partijen

Stichting PrimAH participeert in relatie tot zorg en een samenwerkingsverband die als verbonden partij te kenmerken is.

Naam	Juridische vorm	Stat. zetel	Code activiteiten
SWV PO 22.01 Noord- en Midden-Drenthe	Stichting	Assen	Overig

Toelichting behorende tot de staat van baten en lasten

Rijksbijdragen

	2022	Begroting 2022	2021
Rijksbijdrage OCW/LNV	10.740.119	9.557.279	10.286.154
Overige subsidies OCW	1.240.037	1.177.239	1.150.247
Ontvangen doorbetalingen rijksbijdrage SWV	706.265	602.980	669.097
Totaal Rijksbijdragen	12.686.422	11.337.498	12.105.498

Rijksbijdrage OCW

10.740.119

De Rijksbijdragen OCW zijn als volgt te specificeren:

	2022	2021
Personele lumpsum	7.177.523	7.074.979
Personeel- en arbeidsmarktbeleid	2.142.558	1.810.329
Materiële instandhouding	1.420.039	1.400.846
Totaal Rijksbijdragen	10.740.119	10.286.154

Voor de Personele vergoeding wordt aan de stichting een lumpsumvergoeding toegekend. Het wordt aan de stichting overgelaten hoe deze middelen worden ingezet.

De bekostiging voor personeels- en arbeidsmarktbeleid wordt per schooljaar toegekend o.b.v. het aantal leerlingen op 1 oktober van het voorgaand schooljaar. Deze vergoeding zal extra financiële ruimte bieden om een eigentijds personeels- en arbeidsmarktbeleid te voeren.

De vergoeding voor de materiële instandhouding is een lumpsumvergoeding bestaande uit verschillende onderdelen (groepsafhankelijk, leerlingafhankelijk en vast bedrag per school). De bedragen worden toegekend per jaar.

Hieronder zijn de leerlingaantallen vermeld gedurende de afgelopen schooljaren.

Peildatum	Bekostiging	Aantal
01-10-16	Schooljaar 2017/2018	1.623
01-10-17	Schooljaar 2018/2019	1.602
01-10-18	Schooljaar 2019/2020	1.609
01-10-19	Schooljaar 2020/2021	1.577
01-10-20	Schooljaar 2021/2022	1.514
01-10-21	Schooljaar 2022/2023	1.462

De Rijksvergoeding personeel is in 2022 hoger dan in 2021 en ook hoger dan begroot. Dit wordt grotendeels veroorzaakt door verhoging van de bekostigingsbedragen als gevolg van de referentiesystematiek. Per einde schooljaar 2021/2022 is de leerlingafhankelijke vergoeding van leerlingen jonger dan 8 jaar verhoogd van € 2.089,94 naar € 2.314,01 en is de leerlingafhankelijke vergoeding van leerlingen vanaf 8 jaar verhoogd van € 1.454,17 naar € 1.610,09.

De voorlopige bekostigingsbedragen van schooljaar 2022/2023 zijn vastgesteld op € 2.139,36 voor leerlingen jonger dan 8 jaar en € 1.488,57 voor leerlingen vanaf 8 jaar. In beide gevallen wordt ook hier een hogere bekostiging ontvangen dan begroot.

De hogere bekostiging voor Personeel- en arbeidsmarktbeleid komt door de indexering van de bekostigingsbedragen. In schooljaar 2020/2021 was de bekostiging € 805,49 per leerling, in schooljaar 2021/2022 is dit verhoogd naar € 1.011,88 per leerling.

Overige subsidies OCW 1.240.037

De overige subsidies OCW zijn als volgt te specificeren:

	2022	2021
Fusiemiddelen	102.159	366.979
Impulsgebieden/Achterstandsgelden	19.684	32.768
Prestatiebox	-	203.990
Nationaal Programma Onderwijs (NPO)	929.431	445.072
Professionalisering begeleiders	146.513	59.425
Inhaal- en ondersteuningsprogramma	32.004	37.983
Overig	10.247	4.031
	1.240.037	1.150.247

Fusiemiddelen

Wanneer scholen worden samengevoegd, ontvangt het bestuur van de samengevoegde basisscholen in totaal minder bekostiging. Het schoolbestuur ontvangt daarom gedurende zes jaar fusiecompensatie op basis van de leerlingaantallen.

In 2022 is de bekostiging lager dan in 2021, omdat de fusiebekostiging voor meerdere scholen is geëindigd na schooljaar 2020/2021.

Prestatiebox

In 2021 is een herindeling van de Prestatiebox geweest, waarbij ongeveer 2/3e deel van deze bekostiging naar de lumpsum is gegaan en 1/3e naar een afzonderlijke bekostiging 'Professionalisering begeleiders'.

Nationaal Programma Onderwijs

Tot en met schooljaar 2022/2023 wordt vanuit het Nationaal Programma Onderwijs (NPO) (niet-structureel) geld ontvangen om de gevolgen van de coronacrisis voor leerlingen op te vangen. Deze gelden mogen besteed worden tot en met schooljaar 2024/2025.

Overige overheidsbijdragen en -subsidies

	2022	Begroting 2022	2021
Gemeentelijke bijdragen en subsidies	2.275	-	-
Overige overheidsbijdragen	16.944	14.000	10.960
Totaal overige overheidsbijdragen en -subsidies	19.219	14.000	10.960

De gemeentelijke bijdrage betreft een bijdrage voor Bewegingsonderwijs.

De overige overheidsbijdragen bestaan uit cultuursubsidie van stichting Compenta.

Overige baten

	2022	Begroting 2022	2021
Verhuur	49.885	22.500	31.051
Detachering personeel	75.567	33.000	34.387
Overige baten	158.190	19.587	121.719
Totaal overige baten	283.643	75.087	187.157

Verhuur 49.885

Dit betreft voornamelijk verhuur van ruimtes aan SKID Kinderopvang, Stichting Kinderopvang Rolde en Kinderopvang Ot & Sien Grolloo.

Detachering Personeel 75.567

Dit betreft de detacheringen aan de Samenwerkingsverbanden PO en VO en onvoorziene detacheringstrajecten aan Openbaar Onderwijs Groningen en CKC Drenthe.

Overige baten 158.190

De overige baten betreffen met name de gesubsidieerde kosten voor het project 'Extra hulp voor in de Klas' (via stichting CKC Drenthe ontvangen). De subsidie liep tot eind 2021, maar het niet bestede deel mag, voor dezelfde doeleinden, in volgende jaren worden besteed. In 2022 is € 89.000 hiervoor besteed.

Personeelslasten

	2022	Begroting 2022	2021
Lonen en salarissen			
- Brutolonen en salarissen	7.995.290	7.149.985	7.159.954
- Sociale lasten	1.623.637	1.605.852	1.608.091
- Pensioenpremies	1.230.675	1.235.262	1.236.984
	10.849.601	9.991.098	10.005.030
Overige personele lasten			
- Dotatie personele voorzieningen	50.016	25.000	16.958
- Overige personele lasten	315.331	388.000	403.012
	365.347	413.000	419.969
Af: uitkeringen	466.940-	300.000-	381.997-
Totaal personeelslasten	10.748.009	10.104.098	10.043.002

Lonen en salarissen**10.849.601**

In 2022 is het gemiddeld aantal fte's (fulltime-equivalent) 135,34 (inclusief declarabele vervangingen). Per eind 2021 was het aantal fte's 133,78 fte's, bijna 1,6 fte lager.

Naast het hogere aantal fte's in 2022 zijn de loonkosten gestegen als gevolg van nieuwe cao-afspraken. De nieuwe cao is half 2022 vastgesteld en bestaat uit het overgaan naar nieuwe salarisschalen (inpassing schalen dichten loonkloof VO met terugwerkende kracht tot januari 2022), een verhoging van 4,75% per 1 juli 2022 en een éénmalige uitkering van € 500,- voor medewerkers die op 1 juli in dienst waren.

Overige personele lasten**365.347**Dotatie voorzieningen

Deze post betreft een bijstelling van de voorziening jubilea-uitkeringen. De bijstelling is gebaseerd op de berekening van de vereiste stand van de voorziening per 31 december 2022.

Overige personele lasten

De overige personele lasten zijn als volgt samengesteld:

	2022	Begroting 2022	2021
- Kosten ARBO	23.494	43.000	37.206
- Extern personeel	84.153	90.000	172.173
- Scholing	157.715	170.000	145.233
- Bonus/malus vervangingsfonds	32.302-	-	36.309-
- Werving personeel	5.266	10.000	3.599
- Overige	77.006	75.000	81.110
	315.331	388.000	403.012

De kosten voor Extern Personeel zijn iets lager dan begroot en fors lager dan 2021. Dit komt doordat in 2021 een tijdelijke vervanging is geweest voor de functie van schooldirecteur (Emmenschool). Daarnaast is er in 2021 vanuit Roler meer ingehuurd t.b.v. vervanging dan in 2022.

In zowel 2022 als in 2021 is een bonus ontvangen van het Vervangingsfonds m.b.t. voorgaand kalenderjaar. Dit betekent dat de ontvangen declaraties lager zijn geweest dan de betaalde premies, waardoor er een verrekening plaats vindt.

De kosten voor scholing zijn in 2022 lager dan begroot, omdat niet alle scholingstrajecten zijn uitgevoerd.

Afschrijvingen

De afschrijvingslasten zijn als volgt te specificeren:

Materiële vaste activa

- ICT
- Inventaris en apparatuur
- Meubilair / inventaris
- Leermiddelen PO
- Verbeteren binnenklimaat

2022	Begroting 2022	2021
129.829	135.000	122.579
92	-	92
54.771	55.000	54.052
61.042	65.000	66.787
19.151	20.943	12.651
264.885	275.943	256.162

Totaal afschrijvingen

De kosten zijn lager dan begroot. Dit komt deels doordat de aanschaf van o.a. ICT-materiaal, later in het jaar is gebeurd dan voorzien.

Huisvestingslasten

De huisvestingslasten bestaan uit:

- Huur
- Onderhoud
- Energie en water
- Schoonmaakkosten
- Heffingen
- Dotatie onderhoudsvoorzieningen

2022	Begroting 2022	2021
31.318	29.000	28.300
155.135	145.500	156.597
123.384	169.800	153.384
262.628	280.000	276.607
16.607	20.000	17.951
120.000	120.000	121.000
709.071	764.300	753.839

Totaal huisvestingslasten

Tot en met 2018 heeft stichting PrimAH de kosten voor groot onderhoud rechtstreeks via de staat van baten en lasten verantwoord. Volgens de regeling jaarverslaggeving Onderwijs is dit vanaf 2019 niet meer toegestaan en heeft stichting PrimAH er voor gekozen om een voorziening te treffen. In 2022 is aan deze voorziening € 120.000 gedoteerd.

Ondanks de energiecrisis in 2022 zijn de energielasten lager dan in 2021. Voor de inkoop van energie zijn wij aangesloten bij het inkoop(energie)collectief Drenthe. Naast Stichting PrimAH nemen aan dit inkoopcollectief zeven gemeentes, provincie Drenthe en veiligheidsregio Drenthe deel. Het inkoopcollectief legt de prijzen voor elektriciteit voorafgaand aan een leveringsjaar vast via de leverancier conform de zogenaamde klikstrategie.

Overige instellingslasten

- Administratie- en beheerslasten
- Inventaris, apparatuur en leermiddelen
- Overige instellingslasten

2022	Begroting 2022	2021
236.385	252.000	235.226
492.103	380.000	520.550
164.162	105.200	63.212
892.650	737.200	818.988

Totaal overige instellingslasten**Administratie- en beheerslasten****236.385**

De kosten voor administratie en beheer zijn als volgt te specificeren:

- Accountantskosten
- Planmatig onderhoudsbeheer
- Administratiekantoor
- Deskundigenadvies
- Kosten RvT
- Overige beheerslasten

2022	Begroting 2022	2021
20.500	17.500	17.593
17.097	22.000	23.108
157.946	165.000	158.444
7.336	15.000	12.484
19.955	19.000	18.300
13.551	13.500	5.296
236.385	252.000	235.226

De kosten voor Administratiekantoor betreffen naast de kosten voor het uitbesteden van de financiële en salarisadministratie ook de kosten voor vervangingsmanager.

Inventaris, apparatuur en leermiddelen

492.103

De kosten voor inventaris, apparatuur en leermiddelen zijn als volgt te specificeren:

	2022	Begroting 2022	2021
Onderwijsleerpakket	293.116	148.500	231.944
Reproductie	52.898	41.500	45.459
ICT-kosten	146.089	190.000	243.099
	492.103	380.000	520.502

De hogere lasten worden voornamelijk veroorzaakt door niet begrote, extra subsidiabele uitgaven in het kader van de inhaal- en ondersteuningsprogramma, Extra hulp voor in de klas en Nationaal Programma Onderwijs (NPO).

Overige instellingslasten

164.162

De overige instellingslasten zijn als volgt te specificeren:

	2022	Begroting 2022	2021
Abonnementen	47.165	33.100	22.406
Medezeggenschapsraad	1.443	3.000	2.624
Culturele vorming	28.180	26.500	20.855
Overige lasten	87.374	42.600	17.328
	164.162	105.200	63.212

Financiële baten en lasten

	2022	Begroting 2022	2021
Rentebaten	2.181	-	9
Rentelasten	7.573	600	5.906
Saldo financiële baten en lasten	5.392-	600-	5.897-

Rentebaten

2.181

De rentebaten hebben betrekking op ontvangen rente op tegoeden op spaarrekeningen.

Rentelasten

7.573

Dit betreft de bankkosten voor de betreffende bankrekeningen.

(Voorstel) bestemming resultaat

Het resultaat van Stichting PrimAH bedraagt: **369.277**

Dit resultaat kan als volgt worden gespecificeerd:

- Resultaat uit gewone bedrijfsvoering	369.277
- Resultaat uit buitengewone bedrijfsvoering	-
	<u>369.277</u>

Voorgesteld wordt het resultaat als volgt te bestemmen:

Algemene reserve

- Algemeen (publiekrechtelijke middelen)	<u>0</u>	
Totaal		0

Bestemmingsreserves publiekrechtelijk

- Bestemmingsreserve ICT	19.587-
- Bestemmingsreserve NPO	236.617
- Bestemmingsreserve Personeel	152.247
- Overige bestemmingsreserves	<u>-</u>
Totaal	<u>369.277</u>

Totaal resultaatbestemming **369.277**

Controleverklaring

Gebeurtenissen na balansdatum

Inmiddels is bekend dat de leverancier DVEP per 1 januari 2024 stopt met het leveren van energie en zullen we op zoek moeten naar een nieuwe leverancier.

Gegevens over de rechtspersoon

Naam instelling: Stichting PrimAH

Bezoekadres: Spiekersteeg 1
Postcode/Plaats: 9461 BH Gieten

Postadres: Postbus 35
Postcode/Plaats: 9460 AA Gieten

Telefoon: 0592-333800

E-mail: info@primah.nl
Internet-site: www.primah.org

Contactpersoon: Dhr. J. Kleyberg
Telefoon: 0592-333800
Fax: 0592-333801
E-mail:

Bestuursnummer: 41899

Brinnummer	08EZ	OBS J. Emmensschool
	09FC	OBS De Dobbe
	09HW	OBS De Flint
	10AB	OBS Gieten
	10DK	OBS De Drift
	10SG	OBS Bonnen
	10VA	OBS Jan Thiesschool
	11AK	OBS Anloo
	11GR	SWS Oostermoer
	11YV	OBS De Eshoek
	12HY	OBS Pr. Willem Alexander
	12QP	OBS De Kameleon

WNT-verantwoording

Per 1 januari 2013 is de Wet normering bezoldiging topfunctionarissen publieke en semipublieke sector (WNT) ingegaan. Deze verantwoording is opgesteld op basis van de volgende op **Stichting PrimAH** van toepassing zijnde regelgeving: Het WNT-maximum voor het onderwijs, **klasse C** en complexiteitspunten in totaal 7, onderverdeeld: gemiddelde baten 4, gemiddeld aantal leerlingen 2 en gewogen aantal onderwijssoorten 1.

Het bezoldigingsmaximum in 2022 voor Stichting PrimAH is **€ 154.000**. Dit geldt naar rato van de duur en/of omvang van het dienstverband. Voor topfunctionarissen zonder dienstbetrekking geldt met ingang van 1 januari 2019 voor de eerste 12 kalendermaanden een afwijkende normering, zowel voor de duur van de opdracht als voor het uurtarief.

1. Bezoldiging topfunctionarissen

1a. Leidinggevende topfunctionarissen en gewezen topfunctionarissen met dienstbetrekking. Tevens leidinggevende topfunctionarissen zonder dienstbetrekking vanaf de 13^e maand van de functievervulling

bedragen x € 1		Dhr. J.A. Kleyberg
Functiegegevens		Directeur/Bestuurder
Aanvang en einde functievervulling in 2022		1/1 - 31/12
Deeltijdfactor (in fte)		1,0
Gewezen topfunctionaris? ⁴		nee
(Fictieve) dienstbetrekking?		Echte
Bezoldiging		
Beloning plus belaste onkostenvergoeding		109.071
Beloningen betaalbaar op termijn		17.830
<i>Subtotaal</i>		126.901
Individueel toepasselijke bezoldigings-maximum ⁵		154.000
-/- Onverschuldigd betaald bedrag ⁶		-
Totaal bezoldiging		126.901
Reden waarom de overschrijding al dan niet is toegestaan		N.v.t.
Gegevens 2021		
Aanvang en einde functievervulling in 2021		1/1 - 31/12
Deeltijdfactor (in fte)		1,0
Beloning plus belaste onkostenvergoeding		95.756
Beloningen betaalbaar op termijn		18.863
Totaal bezoldiging 2021		114.619

1c. Toezichthoudende topfunctionarissen

bedragen x € 1	A. Disch	K. Weening	A. Noord
Functiegegevens	[VOORZITTER]	[LID]	[LID]
Aanvang en einde functievervulling in 2022	1/1 - 31/12	1/1 - 31/12	1/1 - 31/12
Bezoldiging			
Bezoldiging	4.750	3.250	4.150
Individueel toepasselijke bezoldigings-maximum ¹⁵	23.100	15.400	15.400
-/- Onverschuldigd betaald bedrag	-	-	-
Totaal bezoldiging	4.750	3.250	4.150
Reden waarom de overschrijding al dan niet is toegestaan	N.v.t. / [INVULLEN]	N.v.t. / [INVULLEN]	N.v.t. / [INVULLEN]
Gegevens 2021			
Aanvang en einde functievervulling in 2021	1/1 - 31/12	1/1 - 31/12	1/1 - 31/12
Beloning	4.500	3.000	3.900
Belastbare onkostenvergoedingen	-	-	-
Beloningen betaalbaar op termijn	-	-	-
Totaal bezoldiging 2021	4.500	3.000	3.900

bedragen x € 1	H. Kamphuijs	E. Verdonk
Functiegegevens	[LID]	[LID]
Aanvang en einde functievervulling in 2022	1/1 - 31/12	1/1 - 31/12
Bezoldiging		
Bezoldiging	4.150	3.250
Individueel toepasselijke bezoldigings-maximum ¹⁵	15.400	15.400
-/- Onverschuldigd betaald bedrag	-	-
Totaal bezoldiging	4.150	3.250
Reden waarom de overschrijding al dan niet is toegestaan	N.v.t. / [INVULLEN]	N.v.t. / [INVULLEN]
Gegevens 2021		
Aanvang en einde functievervulling in 2021	1/1 - 31/12	1/1 - 31/12
Beloning	3.900	3.000
Belastbare onkostenvergoedingen	-	-
Beloningen betaalbaar op termijn	-	-
Totaal bezoldiging 2021	3.900	3.000

6. Vaststelling jaarrekening en jaarverslag



Jaarrekening 2022

Ondertekening door College van bestuur en Raad van Toezicht,

Aldus vastgesteld op 20 juni 2023.

Jeroen Kleyberg,
Directeur-bestuurder.

Fons Disch,
Voorzitter Raad van Toezicht.

Albert Noord,
Lid Raad van Toezicht.

Martijn Mulder,
Lid Raad van Toezicht.

Karin Weening-Wedzinga,
Lid Raad van Toezicht.

Ed Verdonk,
Lid Raad van Toezicht.

7. Bijlagen

Bijlage 1:

Jaarverslag Raad van Toezicht Stichting PrimAH 2022

Taken en verantwoordelijkheden van de Raad van Toezicht

De Raad van Toezicht van stichting PrimAH functioneert als intern toezichthouder op de organisatie. Hij houdt toezicht op het beleid en het functioneren van het bestuur.

De Raad doet dat langs de lijn van vier kerntaken.

De Raad van Toezicht houdt formeel toezicht en doet dat onder andere door het uitoefenen van het goedkeuringsrecht op de begroting en jaarrekening.

Daarnaast vervult de Raad van Toezicht de rol van werkgever.

De Raad van Toezicht functioneert als gesprekspartner voor de bestuurder daar waar het gaat over strategische en beleidsmatige onderwerpen en is daarmee ook adviseur.

Tenslotte oriënteert de Raad zich zowel intern (binnen de stichting) als extern (in de samenleving) om op de hoogte te zijn van relevante ontwikkelingen die daar gaande zijn.

De Raad van Toezicht functioneert conform de Governance Code Goed Bestuur in het primair onderwijs. Zelfevaluatie is een vast bestanddeel van deze Code. Daarnaast investeert de Raad van Toezicht in de eigen ontwikkeling ondermeer door middel van het bijwonen van bijeenkomsten van de VTOI en VOSS/ABB.

Bijeenkomsten

De bijeenkomsten van de Raad van Toezicht konden in 2022 goeddeels fysiek plaatsvinden.

De reguliere vergaderingen hebben plaatsgevonden op 8 februari, 19 april, 21 juni, 25 oktober en 19 december.

In 2022 hebben er twee schoolbezoeken plaatsgevonden. Op 17 juni is de Raad van Toezicht op bezoek geweest bij OBS J. Emmens in Gasselternijveen. Op 4 november heeft de Raad van Toezicht een bezoek gebracht aan OBS De Drift in Grolloo.

Het jaarlijkse overleg met de schooldirecteuren heeft plaatsgevonden op 3 november.

Op 23 mei en op 22 november heeft de Raad van Toezicht overleg gevoerd met de GMR.

De auditcommissie kwam in 2022 vier maal bijeen en wel op 4 april, 7 juni, 11 oktober en 6 december.

Het jaarlijkse overleg met het college van B&W van de gemeente Aa en Hunze werd verschoven naar 2023 en heeft inmiddels plaatsgevonden.

De jaarlijkse zelfevaluatie van de RvT heeft op 10 januari 2023 plaatsgevonden en was met begeleiding van een externe deskundige, de heer A. Hoksbergen van het Governance Bureau. Met ditzelfde bureau is een tijdpad uitgezet voor het vervaardigen van een Handboek Governance inclusief een toezichtskader.

De Remuneratiecommissie heeft op 14 juni het reguliere functioneringsgesprek gevoerd met de directeur-bestuurder. Daarnaast heeft er een extra functionerings-/beoordelingsgesprek plaatsgevonden op 5 december met als belangrijk thema het verlengen van de arbeidsovereenkomst met de directeur-bestuurder per 1 januari 2024.

Financiën

De financiële huishouding van Stichting PrimAH is op orde en de continuïteit op lange termijn is eveneens gewaarborgd. Verder werd de doelmatigheid en rechtmatigheid van de besteding van de middelen door de Raad van Toezicht getoetst aan de hand van de rapportages van en in het gesprek met de accountant. De managementrapportages bieden adequaat gereedschap om de begroting en exploitatie te volgen.

Onderwijs kwaliteit

De in 2020 geïnitieerde onderwijs- en kwaliteit cyclus werd in 2022 verder doorontwikkeld en geïmplementeerd. Zichtbaar werd dat deze aanpak in toenemende mate een plek krijgt in de organisatie. Monitoring en borging zorgen er voor dat in de hele organisatie vooruitgang wordt geboekt. De Raad van Toezicht volgt deze ontwikkelingen op twee vaste momenten in het jaar en zoveel vaker als noodzakelijk.

De bestuurder heeft de Raad van Toezicht gedurende het jaar meegenomen in de ontwikkeling en de besteding van de NPO gelden. De raad heeft zijn goedkeuring gegeven aan het vormen van een bestemmingsreserve met de in 2022 niet bestede Corona gelden.

Samenstelling

De RvT bestond in 2022 uit de volgende leden:

- Fons Disch (voorzitter, remuneratiecommissie)
- Heleen Kamphuijs (auditcommissie)
- Albert Noord (op voordracht GMR, auditcommissie)
- Karin Weening - Wedzinga (remuneratiecommissie)
- Ed Verdonk (op voordracht GMR)

Het rooster van aftreden:

Benoemd per 1 juni 2016 op voordracht van GMR en herbenoemd per 1 juni 2020:

- Albert Noord aftredend en niet herkiesbaar op 1 juni 2024

Benoemd per 1 juni 2016 en herbenoemd per 1 juni 2020:

- Heleen Kamphuijs aftredend en niet herkiesbaar op 1 juni 2024
- Fons Disch aftredend en niet herkiesbaar op 1 juni 2024

Benoemd per 1 januari 2018 en herbenoemd per 1 januari 2022

- Karin Weening – Wedzinga aftredend en niet herkiesbaar op 1 januari 2026

Benoemd per 1 oktober 2020 op voordracht van GMR

- Ed Verdonk aftredend en herkiesbaar op 1 oktober 2024
 aftredend en niet herkiesbaar op 1 oktober 2028

Mevrouw Heleen Kamphuijs heeft aangegeven per 1 juni 2023 haar plaats in de Raad van Toezicht vrij te geven zodat er een nieuw lid gezocht kan worden. Op deze wijze wordt de continuïteit van de raad geborgd. In 2024 zullen twee leden de Raad van Toezicht verlaten. Naar de toekomst toe zullen nooit meer dan twee leden tegelijk de Raad van Toezicht verlaten.

Deskundigheidsbevordering

In 2022 werden door de leden van de Raad van Toezicht verschillende bijeenkomsten bezocht, o.a. de VTOI cursusdagen over samenwerking en proactief toezicht houden.

Code Goed Bestuur

De Raad van Toezicht onderschrijft en praktiseert de Governance Code Goed Bestuur.

Bezoldiging en beloningsbeleid

Voor de bezoldiging van de directeur-bestuurder en de vacatie- en onkostenvergoeding van de Raad van Toezicht wordt verwezen naar de bijlage bij de jaarrekening.

De bezoldiging van de directeur-bestuurder is passend binnen de CAO en de nu geldende normen.

Tenslotte

In 2022 werd een begin gemaakt met het opstellen van een nieuw strategisch beleidsplan, een nieuw koersplan voor de periode 2023-2027.

Bij het schrijven van dit jaarverslag kan bekend gemaakt worden dat de Raad van Toezicht het koersplan heeft goedgekeurd.

De Raad van Toezicht heeft gezien en vastgesteld dat er ook in het afgelopen jaar wederom een forse inspanning is geleverd door alle medewerkers om op een zo goed mogelijke manier onderwijs te geven en te faciliteren aan de kinderen van Stichting PrimAH. De Raad van Toezicht wil een ieder complimenteren met en bedanken voor de grote inzet voor Stichting PrimAH.

Bijlage 2: Jaarverslag GMR Stichting PrimAH 2022



Inleiding

Medezeggenschap in het onderwijs is verplicht en is vastgelegd in de Wet Medezeggenschap op Scholen (WMS). Elke school heeft een Medezeggenschapsraad (MR) en er is een overkoepelende Gemeenschappelijke Medezeggenschapsraad (GMR). In dit jaarverslag worden de werkzaamheden van de GMR van Stichting PrimAH over het jaar 2022 uiteengezet.

Samenstelling GMR

De GMR van Stichting PrimAH bestaat uit 8 leden: 4 personeelsleden en 4 ouders. Deze 8 personen vertegenwoordigen scholen uit twee clusters. Deze twee clusters worden jaarlijks gevuld op basis van de oktobertelling: cluster 1 wordt gevormd door de scholen met (minimaal) de eerste 50% van de leerlingen, te beginnen bij de scholen met de grootste omvang. Cluster 2 wordt gevormd door de overige scholen.

Beide clusters leveren 2 personeelsleden en 2 ouders.

Cluster 1:

Personeelsgeleding:

- Mevr. M.D. Raven-Damveld, voorzitter GMR
- Mevr. A. Nienhuis
- Mevr. I. Lanjouw, aftredend 01-08-2022

Oudergeleding:

- Mevr. K. Schuurman, per 01-09-2021
- Dhr. M. Feldmann, per 01-09-2021

Cluster 2:

Personeelsgeleding:

- Mevr. J. Everts
- Mevr. I. Woortman-Drenth per 01-08-2022
- Mevr. A. Kriegsman, aftredend per 01-08-2022

Oudergeleding:

- Dhr. J. de Smidt
- Mevrouw Y. Vos-Matthezing

Onafhankelijk secretaris: mevrouw H. De Vries-Huisman

Voor de plekken die per 01-09-2022 vacant werden, zijn in de aanloop naar het nieuwe schooljaar verkiezingen gehouden.

GMR-vergaderingen en bijeenkomsten

De GMR heeft in 2022 zeven keer vergaderd, waaronder één vergadering met de volledige RvT en één vergadering met een afvaardiging van de RvT.

Documenten die ter advisering of instemming zijn aangeboden het afgelopen jaar:

- Notitie tevredenheidspeilingen
- Notitie leerlingenvervoer
- Notitie Onderwijskundig leiderschap
- Notitie Startende leerkracht
- Bestuursformatieplan
- Notitie Vergoeding voor LIO
- Notitie Gesprekkencyclus
- Notitie Handelingsgericht werken
- Jaarverslag GMR 2021
- Protocol Medicijnverstrekking en medisch handelen
- Vakantierooster 2022-2023
- Beleid Startende leerkracht
- Jaarstukken 2021
- Klachtenregeling
- Schaalindeling Lb < > Lc
- Koersplan 2023-2027

Verder is de GMR geïnformeerd over zaken als:

- De nieuwbouw van De Kameleon in Eexterveen, de ver-/nieuwbouw van de PWA in Eext en verbouw van De Dobbe in Gasselte.
- Klassen die naar huis werden gestuurd wegens ziekte of quarantaine van de leerkracht.
- Het verzorgen van onderwijs voor kinderen die uit Oekraïne zijn gevlucht en in Papenvoort worden opgevangen.
- Vacature Beleidsmedewerker Onderwijs en Kwaliteit
- De voorbereidingen op het nieuwe koersplan van Stichting PrimAH.
- Zorgen over de stijgende prijzen van gas en elektriciteit als gevolg van de oorlog in Oekraïne.
- Het ontwikkelen van een visie ten aanzien van een strategisch huisvestingsplan

Communicatie en contact met de achterban

Na elke GMR-vergadering is een nieuwsbrief uitgegeven die is verspreid onder de volgende belanghebbenden van de stichting PrimAH: ouders, medewerkers, MR'en, schooldirecteuren en Raad van Toezicht. De nieuwsbrieven worden ook op de website van Stichting PrimAH (www.primah.org) geplaatst. In de nieuwsbrief worden de highlights uit de GMR-vergaderingen opgenomen. De notulen worden na vaststelling ook op de website geplaatst.

Overleg Raad van Toezicht (RvT)/DB GMR

De GMR heeft in 2022 twee keer een overleg gehad met de leden van de Raad van Toezicht die op voorspraak van de GMR in de Raad van Toezicht zitten.

Tot slot

Na een periode waarin vanwege het coronavirus veel digitaal vergaderd is, kon in de loop van 2022 weer worden gestart met fysieke vergaderingen, veelal op het gemeentehuis in Gieten. Mede hierdoor is het medezeggenschapjaar 2022 en de samenwerking met de directeur-bestuurder van Stichting PrimAH door de GMR als zeer constructief ervaren!



Bijlage 3: Lijst met afkortingen

In onderwijsland wordt vaak gemaakt van afkortingen. Om het verslag ook voor niet-ingewijden leesbaar te maken hierbij een lijst met de meeste in dit jaarverslag gebruikte afkortingen in alfabetische volgorde:

AOZ	-	algemene en onderwijskundige zaken
BAPO	-	bevordering arbeidsparticipatie ouderen
BSO	-	buitenschoolse opvang
BURAP	-	bestuursrapportage
Cito	-	Centraal instituut voor toetsontwikkeling
CvB	-	College van Bestuur
CLB	-	consultatieve leerlingbegeleiding
DB	-	Dagelijks Bestuur
DIBO	-	directeurenoverleg basisonderwijs
DIM	-	Directe Instructie Model
DOM	-	Drentse onderwijsmonitor
EFJ	-	elektronisch financieel jaarverslag
GMR	-	gemeenschappelijke medezeggenschapsraad
IB	-	intern begeleider
ICT	-	informatie- en communicatietechnologie
INK	-	instituut Nederlandse kwaliteit
IMPO	-	indicatief meetsysteem primair onderwijs
LA	-	leerkracht A
LB	-	leerkracht B
LGF	-	leerlinggebonden financiering
LVS	-	leerlingvolgsysteem
MARAP	-	managementrapportage
MFC	-	multifunctioneel centrum
MJP	-	meerjarenperspectief
MR	-	medezeggenschapsraad
MRT	-	motorische remedial teaching
NT2	-	Nederlands als tweede taal
OBS	-	openbare basisschool
OKV	-	onderwijskwaliteitsverslag
OOGO	-	op overeenstemming gericht overleg
OZOP	-	onderwijszorg en ondersteuningsplan
PET	-	PrimAH expertise team
PLG	-	professionele leergemeenschap
PO	-	primair onderwijs
POP	-	persoonlijk ontwikkelingsplan
PVG	-	planningsverband Groningen
PZ	-	personele zaken
RI&E	-	risico inventarisatie & evaluatie
RvT	-	Raad van Toezicht
SBL	-	Stichting Beroepskwaliteit Leraren
Stichting PrimAH	-	Stichting voor Openbaar Primair Onderwijs Aa en Hunze
SWV	-	samenwerkingsverband
VHM	-	vaardigheidsmeter
VPI	-	Vraagprofiel Instrument
WMS	-	Wet op de medezeggenschap
WSNS	-	weer samen naar school

